

МИНОБРНАУКИ РОССИИ

Федеральное государственное бюджетное
образовательное учреждение высшего образования
«Тульский государственный университет»

Институт Горного дела и строительства
Кафедра «Городское строительство, Архитектура и Дизайн»

Утверждено на заседании кафедры
ГСАиД
«28__» __01__ 2021г., протокол №_6_

Заведующий кафедрой
 К.А.Головин

МЕТОДИЧЕСКИЕ УКАЗАНИЯ
к самостоятельной работе
по дисциплине

«Декорирование интерьера»

основной профессиональной образовательной программы
высшего образования – программы бакалавриата

по направлению подготовки
54.03.01 Дизайн

с направленностью (профилем)
Дизайн интерьера

Форма обучения: *очная*

Идентификационный номер образовательной программы: 540301-02-21,

Тула, 2021 год

Разработчик(и) методических указаний:

Гуреева Марина Васильевна, доц. каф.,

(ФИО, должность, ученая степень, ученое звание)



(подпись)

СОДЕРЖАНИЕ

1 ЦЕЛИ И ЗАДАЧИ САМОСТОЯТЕЛЬНОЙ РАБОТЫ.....	4
2 ПЛАН САМОСТОЯТЕЛЬНОЙ РАБОТЫ	5
3 МЕТОДИЧЕСКИЕ УКАЗАНИЯ К ПРОВЕДЕНИЮ САМОСТОЯТЕЛЬНОЙ РАБОТЫ	7
БИБЛИОГРАФИЧЕСКИЙ СПИСОК.....	28
ПРИЛОЖЕНИЕ	
ЛЕКЦИИ №15-22.....	29

ВВЕДЕНИЕ

Данные методические указания по выполнению самостоятельных внеаудиторных работ составлены по дисциплине «Декорирование» для студентов бакалавров, содержат лекционный материал и перечень упражнений (согласно учебному плану), методические требования и методические рекомендации по выполнению этих упражнений.

В методических рекомендациях к практическим упражнениям продолжает раскрываться необходимость самостоятельного моделирования студентом проектной ситуации, как будущим специалистом - дизайнером. Представленные в настоящем сборнике задания, основной целью ставят ознакомить студентов с некоторыми классическими способами отображения свойств графических объектов, с использованием различных видов, средств и приемов графического изображения. Задания раздела выполняются в течение семестра и составлены по принципу их постепенного усложнения. Что позволяет использовать в процессе обучения навыки и знания, полученные студентами на предыдущих этапах обучения.

1. ЦЕЛИ И ЗАДАЧИ САМОСТОЯТЕЛЬНОЙ РАБОТЫ

Цель: освоение общих принципов, способов и средств декорирования интерьера.

Задачи:

- знакомство с общими принципами, способами и средствами декорирования интерьера;
- знакомство с историческими традициями и культурной географией интерьерного текстиля, а также с актуальными направлениями современного текстильного дизайна;
- овладение навыками конструирования основных элементов текстильного декора интерьера;
- знакомство с основными современными материалами и техниками, применяемыми в декорировании интерьера;
- овладение навыками использования отдельных техник декоративного оформления стен и различных поверхностей.

2. ФОРМЫ САМОСТОЯТЕЛЬНОЙ РАБОТЫ

В 7 семестре учебным планом предусмотрена самостоятельная работа студентов в объеме 85,75 часов.

Самостоятельная работа студентов предусматривает:

№ п/п	Наименование видов самостоятельной работы
1	Работа с литературными источниками «Декоративное решение интерьера помещения жилого назначения». Цель – поиск верного образного, стилистического и психологического решения выбранного интерьера. Задачи – освоение стилевых приемов, используемых в практике оформления интерьера. Задание. Предложить концепцию декоративного решения интерьера помещения жилого назначения: - используя приемы стилизации одного из исторических стилей; - в одном из современных стилей; - в одном из региональных стилей; - на основе предложенной образной концепции.
2	Выполнение самостоятельного задания, дополняющего КП: «Разработка концепции текстильного оформления интерьера».
3	«Разработка концепции декоративного оформления

	одной из стен рассматриваемого интерьера».
4	Тематическое домашнее чтение
5	Подготовка к контрольным мероприятиям
6	Подготовка к промежуточной аттестации и ее прохождение

Подробное описание основных этапов выполнения курсового проекта, а также требований к его оформлению находится в методических указаниях к курсовому проекту по декорированию интерьера.

3. МЕТОДИЧЕСКИЕ УКАЗАНИЯ ПО РАБОТЕ НАД САМОСТОЯТЕЛЬНЫМИ ЗАДАНИЯМИ

Выполнение самостоятельного задания

«Разработка концепции текстильного оформления интерьера».

Правильно подобранные шторы, как один из элементов текстильного оформления интерьера, это один из главных показателей стилистической направленности в интерьере. Оформление окна будет зависеть от его формы (квадратное, портретное – когда высота больше ширины, или ландшафтное – ширина больше высоты), объема помещения, внутреннего обустройства – мебели, обоев, напольного покрытия.

В ходе работы над самостоятельным заданием оформляется пояснительная записка, содержащая разъяснения по выполнению всех частей задания.

Этапы выполнения задания

1. Первый этап – выбор модели.
2. Второй этап – определение необходимых размеров окна (окон), проема или границы разделения зон (тип, размеры – чертеж) (рис. 1).

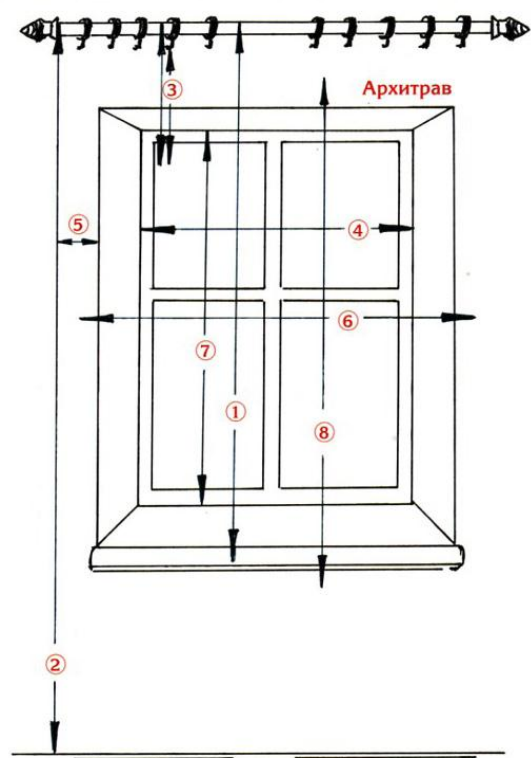
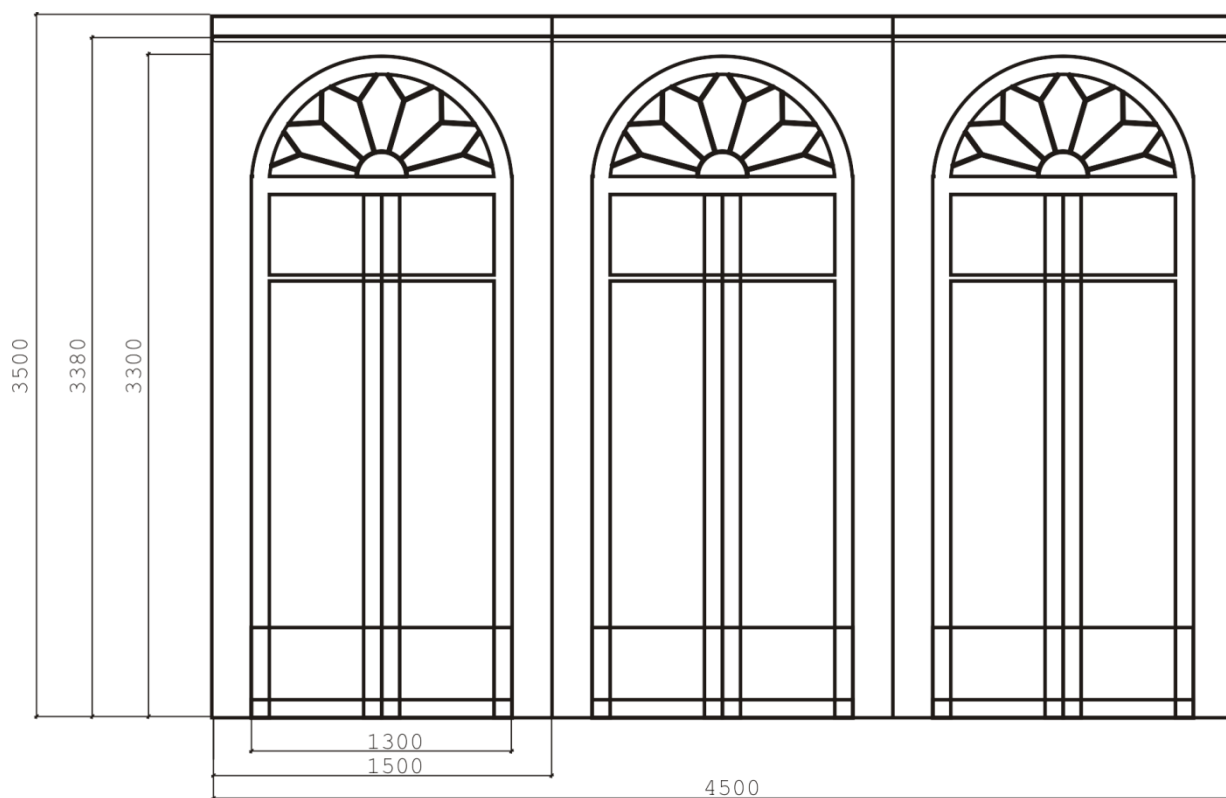
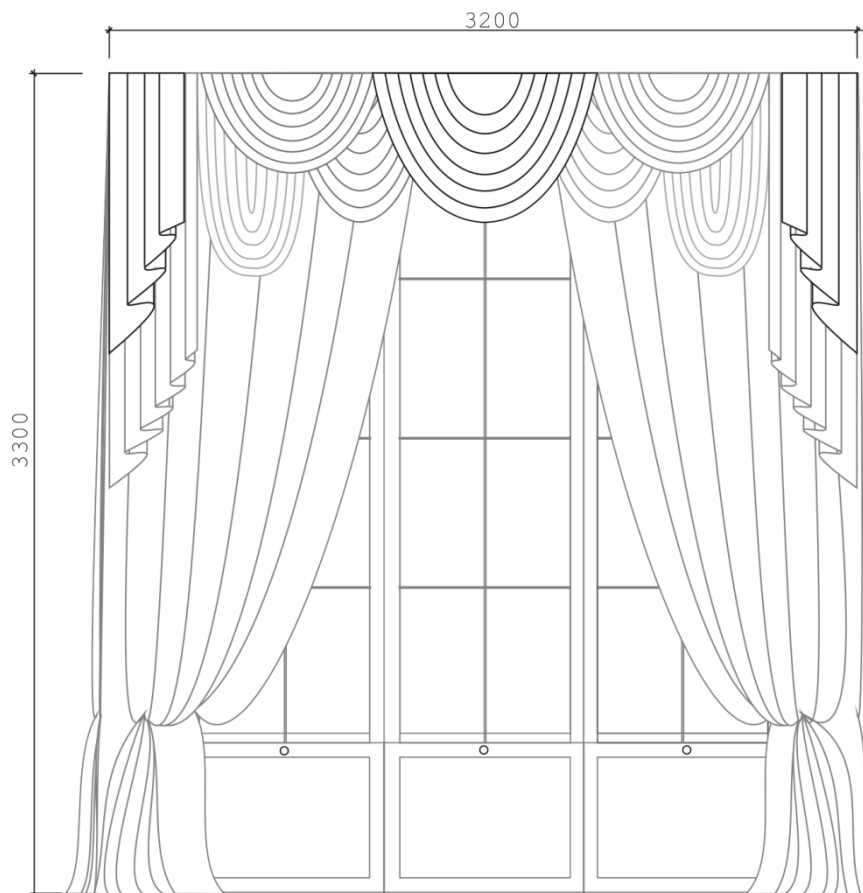


Рис. 1



Пример чертежа окна с размерами.



Пример чертежа окна с размерами.

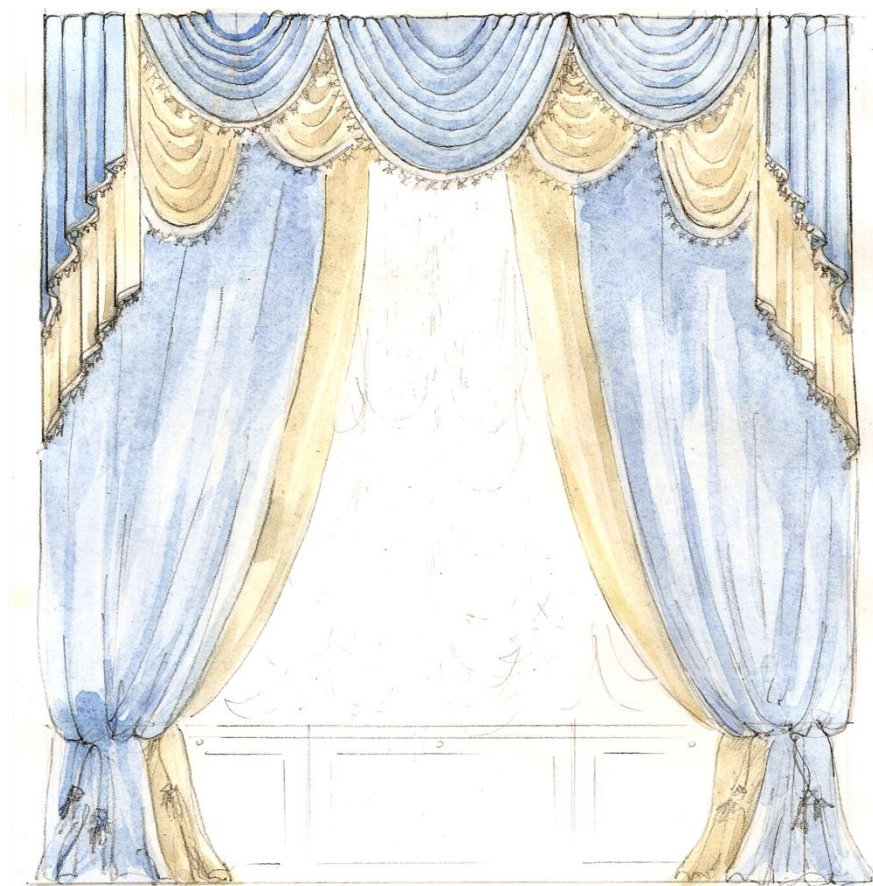
Основные размеры окна (рис.1):

- 1** - Длина коротких портьер. Измеряется от карниза (верхней точки) до подоконника минус 1 - 2 см (или ниже подоконника по модели).
- 2** - Величина длинных портьер. Измеряется от верхней линии карниза (крючка) до пола минус 2 см. Если портьеры драпируются по полу, к высоте прибавляют 15 - 60 см (в зависимости от модели).
- 3** - Для расчета высоты ламбрекена измеряют величину (2) и делят на 6, так как пропорциональный ламбрекен составляет $\frac{1}{6}$ высоты от пола до карниза.
- 4** - Ширина окна.
- 5** - Для правильного оформления окна измеряют величину (4) + 15 см с каждой стороны окна.
- 6** - Для установки жалюзи, римских, австрийских, лондонских, романских штор к величине (4) добавляют 5 - 10 см с каждой стороны.
- 7** - Длина окна.
- 8** - Для получения длины жалюзи, римских, австрийских, лондонских, романских штор измеряют длину окна (величину (7)) + 20 см выше архитрава и 3 см ниже подоконника.

Третий этап – выполнить эскиз выбранного варианта портьеры. Подобрать не менее 3-х эскизов штор в разных техниках и выполнить эскиз портьеры в одной из них.



Пример эскиза текстиля в интерьере.



Пример эскиза шторы.

Четвертый этап – Подобрать текстиль, басонные изделия и дополнительные аксессуары для реализации рассматриваемой концепции текстильного оформления интерьера.

Портьерная ткань для штор Stefa collection des.



Артикул: 428-2450
Ширина: 280 см
Раппорт:
Страна производитель: Испания
Состав: 100% полиэстер



Артикул: 428-2440
Ширина: 280 см
Раппорт: - см X 35,5 см
Страна производитель: Испания
Состав: 100% полиэстер



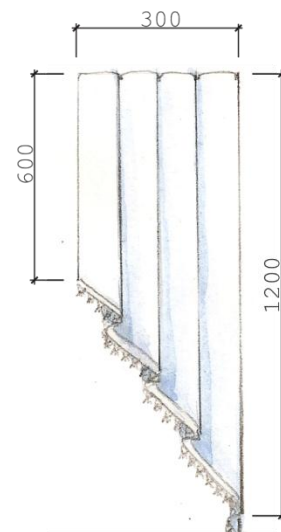
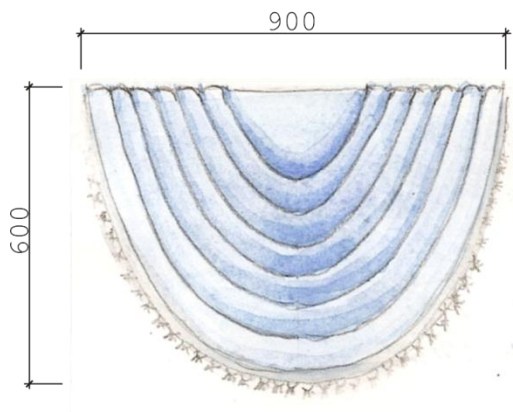
Артикул: 428-2441
Ширина: 280 см
Раппорт: 18,7 см X 33 см
Страна производитель: Испания
Состав: 100% полиэстер



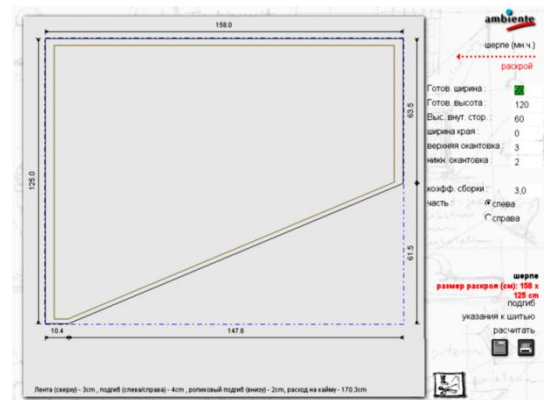
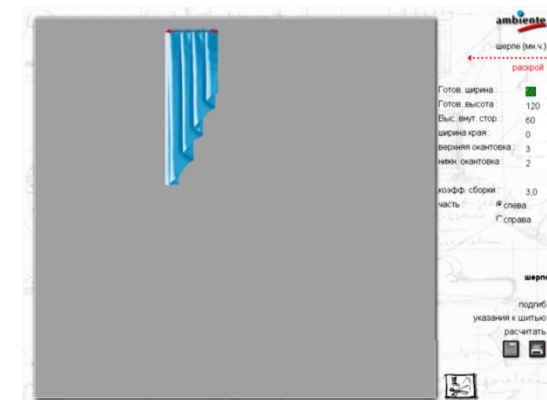
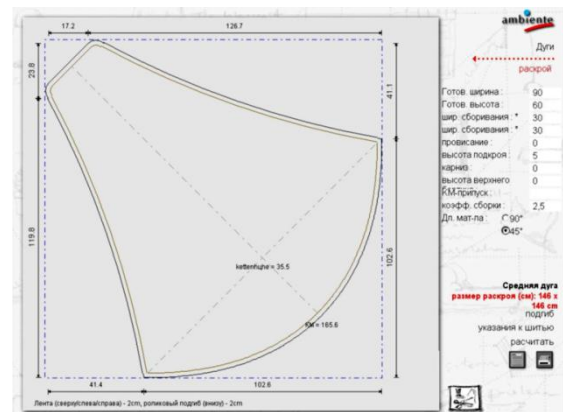
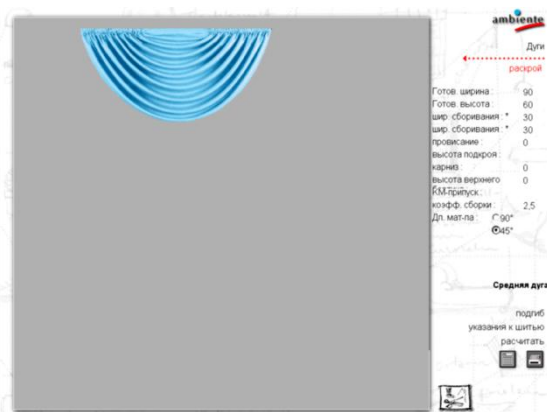
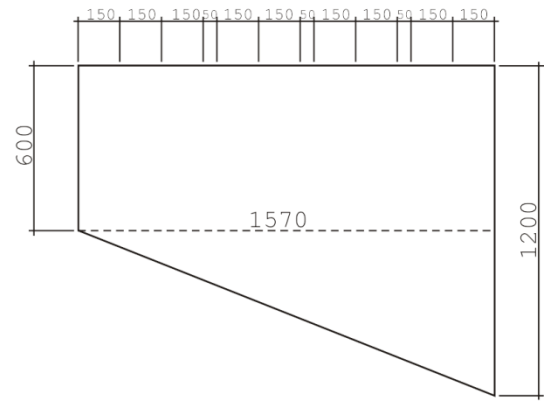
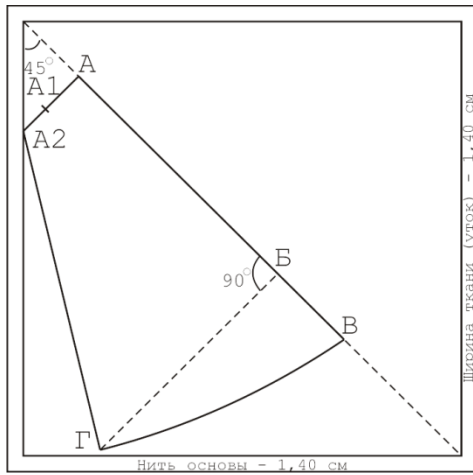
Артикул: 426-2439
Ширина: 280 см
Раппорт: 38,5 см X 129 см
Страна производитель: Испания
Состав: 97% полиэстер, 3% люрекс

Пример оформления подбора текстиля.

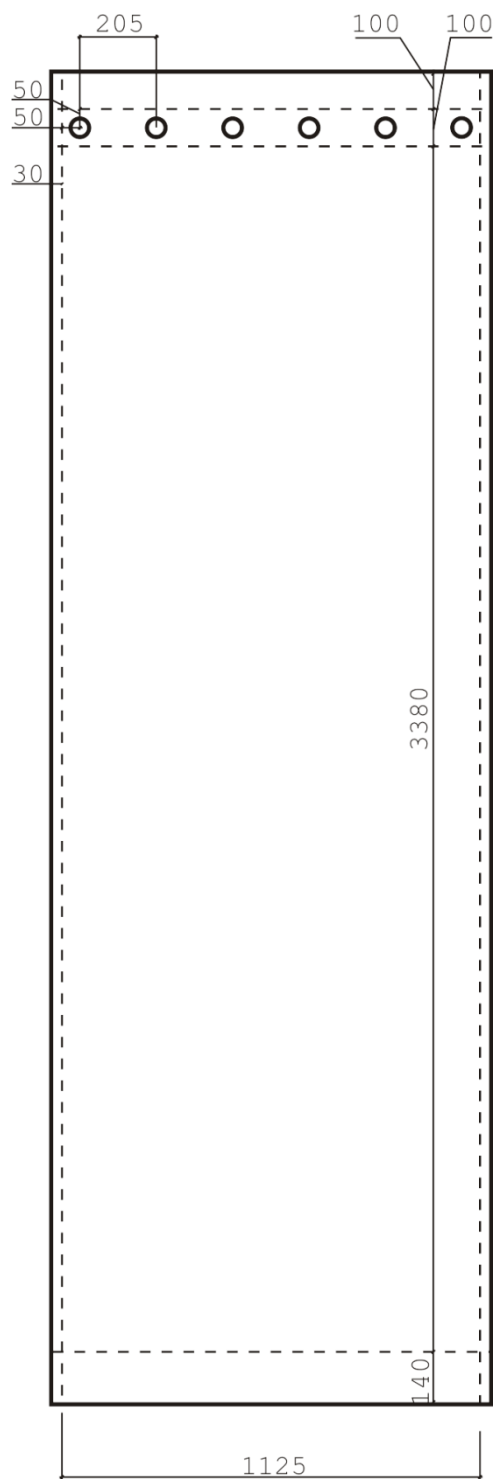
Пятый этап – построить выкройки и рассчитать расход ткани для основных элементов текстильного декора рассматриваемого интерьера.



Пример эскиза элемента ламбрекена.



Примеры построения выкроек.



Примеры построения выкроек.

Шестой этап – при необходимости выполнить макет из условного материала.

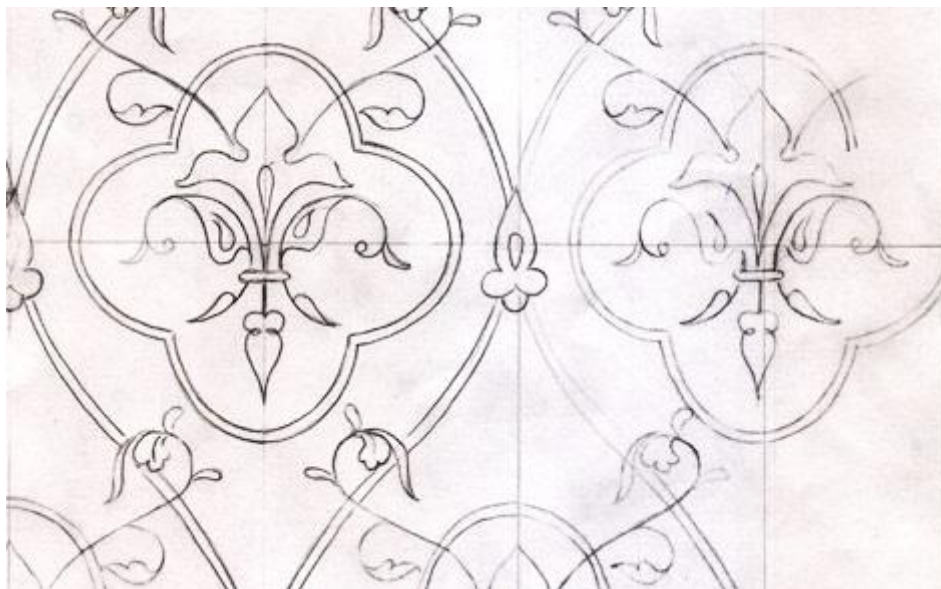


Примеры макетов элемента ламбрекена из условного материала.

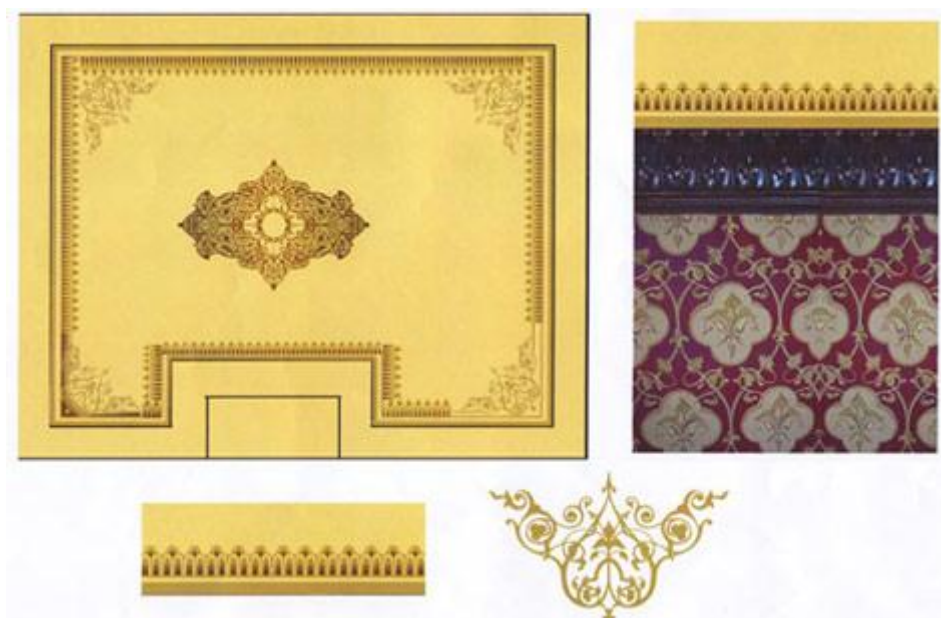
Выполнение самостоятельного задания «Разработка концепции декоративного оформления одной из стен рассматриваемого интерьера».

Выполнение задания предполагает:

Изготовление эскизов. Эскизы могут выполняться как от руки, так и на компьютере.



Изготовление эскиза от руки.



Эскиз проект выполнен мастером на компьютере.

Объем работы

Объем работы не регламентируется, но должен быть достаточным для раскрытия темы. В тексте работы должны быть сделаны ссылки на литературные источники. В случае использования сети Internet, необходимо в списке используемых источников указывать адреса Internet – сайтов.

4. БИБЛИОГРАФИЧЕСКИЙ СПИСОК РЕКОМЕНДУЕМОЙ ЛИТЕРАТУРЫ

4.1. Основная литература

1. Нижибицкий О.Н. Художественная обработка материалов [Электронный ресурс]: учебное пособие/ Нижибицкий О.Н.— Электрон. текстовые данные.— СПб.: Политехника, 2011.— 208 с.— Режим доступа: <http://www.iprbookshop.ru/16303>.— ЭБС «IPRbooks», по паролю
2. Основы композиции в проектировании интерьеров : учеб.-метод. пособие / С. В. Королева, М. В. Гуреева, А. В. Фатеечев ; ТулГУ .— Тула : Изд-во ТулГУ, 2010 .— 113 с. : ил. — Библиогр.: с. 111-112 .— ISBN 978-5-7679-1855-3 3 экз.
3. Композиция в дизайне. Методические основы композиционно-художественного формообразования в дизайнерском творчестве : учеб. пособие для вузов / В. Б. Устин .— 2-е изд., уточн. и доп. .— М. : АСТ : Астрель, 2008 .— 240 с. : ил. — Библиогр.: с. 239 .— ISBN 978-5-17-035856-4 (ООО "Изд-во АСТ") .— ISBN 978-5-271-13139-4 (ООО "Изд-во Астрель") .— ISBN 978-985-13-7822-3 (ООО "Харвест") 15 экз.

4.2. Дополнительная литература

1. Митина Н. Дизайн интерьера [Электронный ресурс]/ Митина Н.— Электрон. текстовые данные.— М.: Альпина Паблишер, 2014.— 304 с.— Режим доступа: <http://www.iprbookshop.ru/22847>.— ЭБС «IPRbooks», по паролю
2. Смолицкая Т.А. Дизайн интерьеров [Электронный ресурс]: учебное пособие/ Смолицкая Т.А.— Электрон. текстовые данные.— М.: Российский новый университет, 2011.— 152 с.— Режим доступа: <http://www.iprbookshop.ru/21269>.— ЭБС «IPRbooks», по паролю
3. Чесноков Г.А. Архитектура. Градостроительство. Реставрация. Дизайн [Электронный ресурс]: учебный русско-украинско-англо-немецко-французский терминологический словарь-справочник/ Чесноков Г.А., Лапынина Н.Н., Ковалева Л.В.— Электрон. текстовые данные.— Воронеж: Воронежский государственный архитектурно-строительный университет, ЭБС АСВ, 2013.— 304 с.— Режим доступа: <http://www.iprbookshop.ru/22649>.— ЭБС «IPRbooks», по паролю
4. Справочник начинающего дизайнера / Д.В.Грожан .— 4-е изд. — Ростов-н/Д : Феникс, 2006 .— 318с. : ил. — (Это модно) .— ISBN 5-222-09954-7 /в пер./ : 83.30. 5 экз.
5. Цветкова Н.Н. Текстильное материаловедение [Электронный ресурс]: учебное пособие/ Цветкова Н.Н.— Электрон. текстовые данные.— СПб.: Издательство СПбКО, 2010.— 72 с.— Режим доступа: <http://www.iprbookshop.ru/11254>.— ЭБС «IPRbooks», по паролю

4.3. Периодические издания

1. SALON -interior: Частный интерьер России .— 2014 .—М. : САЛОН-ПРЕСС
2. Архитектура. Строительство. Дизайн / МАСА.— 2014.— М. : ЗАО "Архитектура .Строительство. Дизайн"
3. Дизайн. Материалы. Технологии.— СПб: РосБалт., 2014.— ISSN 1990-8997 .— Режим доступа: <http://www.sutd.ru/publish/magazine.html>
4. Интерьер+Дизайн .— 2014. — М. : ООО "Издательский дом "ОВА-Пресс", 2014. — ISSN 1027-8893
5. DOMUS : Архитектура, интерьеры, дизайн, искусство.— М. : Салон-Пресс, 2014

4.4. Интернет-ресурсы

1. Электронный читальный зал “БИБЛИОТЕХ”: учебники авторов ТулГУ по всем дисциплинам.- Режим доступа: <https://tsutula.bibliotech.ru/>, по паролю.- Загл. С экрана
2. ЭБС *IPRBooks* универсальная базовая коллекция изданий.-Режим доступа: <http://www.iprbookshop.ru/>, по паролю.- - Загл. с экрана
3. Научная Электронная Библиотека *eLibrary* – библиотека электронной периодики, режим доступа: <http://elibrary.ru/> , по паролю.- Загл. с экрана.
4. НЭБ КиберЛенинка научная электронная библиотека открытого доступа, режим доступа <http://cyberleninka.ru/> ,свободный.- Загл. с экрана.
5. Единое окно доступа к образовательным ресурсам: портал [Электронный ресурс]. - Режим доступа: <http://window.edu.ru>. - Загл. с экрана

ПРИЛОЖЕНИЕ 2

Тема 9. АКТУАЛЬНЫЕ НАПРАВЛЕНИЯ СОВРЕМЕННОГО ТЕКСТИЛЬНОГО ДИЗАЙНА. ОФОРМЛЕНИЕ ОКНА

План

- 9.4. Шторы, портьеры, гардины.
 - 9.4.1. Как измерить окно.
 - 9.4.2. Типы оконных проемов.
 - 9.4.3. Необходимое оборудование (классификация карнизов, аксессуары для изготовления штор).
- 9.5. План работы над проектом оформления окна.

9.4. ШТОРЫ, ПОРТЬЕРЫ, ГАРДИНЫ

Окна являются не только источником естественного освещения, но и зрительным центром комнаты, поэтому очень важно тщательно продумать стиль убранства окна, а также его назначение.

Функциональное назначение ткани в интерьере

1. Защита от солнца.
2. Защита от холода.
3. Поглощение шума.
4. Защита от постороннего взгляда.
5. Декорирование изношенных поверхностей.
6. Декорирование конструкций, коммуникаций, сооружений.
7. Разделение пространства на зоны (японские панели).
8. Создание условий для изоляции пространства.
9. Создание общего цветового эффекта.
10. Создание общего светового и композиционного эффекта.

Городской стиль портьер - это наиболее популярный и используемый тип убранства окон. Их можно закрыть, чтобы убрать свет, придать им наклонную, задрапированную форму для создания мягкой полутени или распахнуть, открыв вид из окна.

Различные типы окон драпируются по-разному, поэтому необходимо их различать.

9.4.1. КАК ИЗМЕРИТЬ ОКНО

Прежде всего, осмотрите стены вокруг окна. Все, что может помешать декорированию окна - трубы, выступы, батареи отопления, желательно спрятать за портьеры. Обязательно проверьте, из чего сделаны стены (гипсокартон, железобетон и т.д., выявите пустоты. Также важно знать расположение электропроводки, которую нельзя задевать при установке карниза или его держателей - кронштейнов.

Проводя измерения, сделайте чертеж, на котором укажите все, что может помешать размещению карниза или ламбрекена. Найдите способ обойти препятствия.

Решите, чем вы будете оснащать свое окно: будут ли это "французские шторы", ламбрекен, римские шторы или же круглые карнизы для портьер на петлях и люверсах.

Рассчитайте количество направляющих карниза (сколько рядов крепления у вашей модели), а также вес вашей модели и выберите тип карниза.

Повторите все замеры три раза, в разных местах, чтобы исключить ошибку.

Основные размеры окна

1 - Длина коротких портьер. Измеряется от карниза (верхней точки) до подоконника минус 1 - 2 см (или ниже подоконника по модели).

2 - Величина длинных портьер. Измеряется от верхней линии карниза (крючка) до пола минус 2 см. Если портьеры драпируются по полу, к высоте прибавляют 15 - 60 см (в зависимости от модели).

3 - Для расчета высоты ламбрекена измеряют величину **(2)** и делят на 6, так как пропорциональный ламбрекен составляет 1/6 высоты от пола до карниза.

4 - Ширина окна

5 - Для правильного оформления окна измеряют величину **(4)** + 15 см с каждой стороны окна.

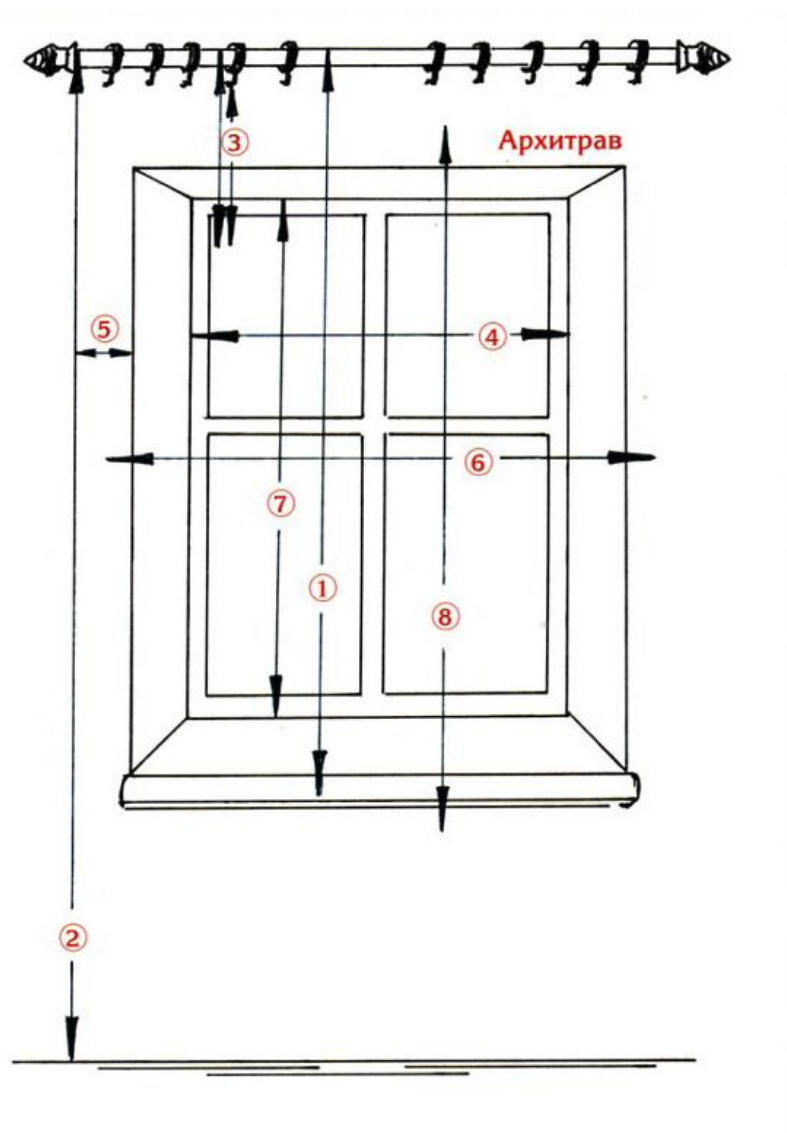
6 - Для установки жалюзи, римских, австрийских, лондонских, романских штор к величине **(4)** добавляют 5 - 10 см с каждой стороны.

7 - Длина окна

8 - Для получения длины жалюзи, римских, австрийских, лондонских, романских штор измеряют длину окна (величину **(7)**) + 20 см выше архитрава и 3 см ниже подоконника.

Для моделей, оформленных в оконном проеме, измеряют длину окна **(7)** и ширину окна **(4)** в нескольких местах (в начале, в середине и в конце окна).

Архитрав – верхняя граница оконного проема.



9.4.2. ТИПЫ ОКОННЫХ ПРОЕМОВ

1. Современное прямоугольное окно.
2. Окно с вращающейся рамой.
3. Окно в нише.
4. Панорамное окно (от стены до стены).
5. Французское окно (до пола).
6. Окно эркер.
7. Окно с изогнутым верхом.
8. Арочное окно.
9. Выгнутое окно.
10. Окно со скользящей рамой.
11. Окно со створным переплетом.

9.4.3. НЕОБХОДИМОЕ ОБОРУДОВАНИЕ (КЛАССИФИКАЦИЯ КАРНИЗОВ, АКСЕССУАРЫ ДЛЯ ИЗГОТОВЛЕНИЯ ШТОР)

Карнизы для штор

Карниз – это один из самых важных элементов декорирования окна и интерьера, необходимый для поддержки и управления порттьерами, занавесями, шторами и т.п. Существует много видов карнизов, различающихся между собой конструктивно и декоративными свойствами:

- карнизы, которые предназначены для украшения эркерных и арочных окон,
- резные карнизы имеют выраженные декоративные свойства,
- с механизмами управления, в том числе и с дистанционным механизмом управления,
- классические - круглые карнизы,
- багетные, с пластмассовой шиной и металлические в стиле hi-tech,
- кованые,
- литые,
- для детских комнат и кухонь,
- для конференц-залов,
- для гостиных и спален.

Ещё одна классификация карнизов - по виду материалов, из которых они изготовлены. Так, существуют

- алюминиевые карнизы,

- кованые карнизы,
- деревянные карнизы,
- пластиковые карнизы
- металлические карнизы.

При изготовлении карнизов применяются различные комбинации материалов. Так, штанга выполняется из дерева, а наконечники и кольца из пластика, или стекла.

Алюминиевые карнизы

Карнизы из алюминия практичны, долговечны и достаточно дешевы. Такие карнизы можно гнуть для эркера, либо для арки. Благодаря этому открывается широкие возможности для драпировок.

Алюминиевые карнизы применяются для повески легких, средних и тяжелых штор. Максимальная длина карниза- 5 м. Возможно потолочное и стеновое крепления. Стеновое крепление осуществляется с помощью кронштейнов.

Кованые карнизы

Кованые карнизы - сочетают в себе драгоценность древности и достижения современных технологий. Наконечники для таких карнизов часто похожи на острие копья, либо причудливо изогнутую ветку с листьями, или же другую фигуру. Кованые карнизы - это изысканное дополнение к стильным портьерам.

Круглые деревянные карнизы

Деревянные карнизы - это усовершенствованная классика. Сегодня такие карнизы делают из самых разных пород дерева, например, из сосны, бука, дуба, вишни, ореха или лиственницы.

Также штанги могут быть выполнены и из металлопластика или пластика разнообразных цветов, их часто дополняют строгими металлическими или же классическими деревянными наконечниками. Кроме того, мы предлагаем карнизы с одной или двумя штангами и с дополнительной направляющей. Штанги имеют различные диаметры – от 20 до 30 мм.

Пластиковые карнизы

Пластиковые карнизы (их ещё называют пластиковыми шинами) Пластиковые карнизы - это широкий простор для самых смелых фантазий. В пластике можно воплотить практически любые формы и раскрасить в любой цвет имеющейся цветовой палитры. Такие карнизы недороги и идеально подходят для детской комнаты: их можно точно подобрать под яркую детскую мебель. Главный их недостаток - невысокая прочность. Поэтому лучше не вешать тяжёлые портьеры на пластиковый карниз: он может прогнуться под их тяжестью.

Круглые металлические карнизы

Круглые металлические карнизы – это олицетворение надежности, прочности и строгости. Они могут быть выполнены в разных стилях: техно–стиль - это коллекции авангардного направления, штанги и комплектация карнизов изготовлены из нержавеющей стали, латуни и дерева. Большой выбор наконечников и кронштейнов позволяет создать неограниченное число моделей. Возможно крепление к стене и к потолку. Диаметр штанг - 10, 16 и 20 мм.

Металлопластиковые карнизы

Карнизы из металлопластика - соединение прочности металла и разнообразия пластика. Эти карнизы часто дополняются строгим металлическим или же классическим деревянным наконечниками.

Карнизы для детской комнаты

Детские карнизы-конструкторы станут предметом восхищения Вашего ребёнка, ведь их можно дополнять деталями по своему вкусу.

Электрические карнизы

Карнизы с электроприводом, или электрокарнизы, состоят из специального металлического профиля, электродвигателя, радиоприемника, получающего сигнал от передающего устройства, которым в быту является хорошо знакомый пульт дистанционного управления или кнопка. Для удобства комплект может быть дополнен настенными радио выключателями, что позволяет располагать их в привычных для хозяев местах, датчиками света, позволяющим шторам опускаться и подниматься автоматически, а также подсоединять шторы к общей системе «Умный дом» или выводить их управление на единый универсальный пульт.

Такие системы позволяют изготавливать раздвижные классические шторы, японские или панельные шторы, а также подъемные шторы, к которым относятся рулонные, римские, французские и австрийские шторы, шторы для зимних садов.

Большие здания из стекла и бетона – характерная черта современной архитектуры. Для больших прозрачных поверхностей, расположенных под разными углами друг к другу, были разработаны различные радиоуправляемые солнцезащитные системы.

Это система складывающихся или римских штор для зимних садов, это конструкции, напоминающие огромные рулонные шторы и новинка этого года – недавняя разработка европейских конструкторов – раздвижная панельная система для стеклянных потолочных конструкций. Такие изделия являются вершиной современной инженерной мысли в области автоматических солнцезащитных систем и использовались в основном в государственных или правительственных зданиях, однако с недавнего времени стали использоваться и в частном строительстве.

9. Карнизы с багетной планкой

10. Струнные карнизы

Воздушность, изящество, неуловимая легкость декоративных конструкций для оформления окна, созданных с помощью струнных карнизов, придают помещению в восприятии большую пространственную протяженность, а интерьеру современное звучание с едва ощутимым оттенком футуризма. Многочисленные варианты креплений позволяют установить струну на окнах любого нестандартного дизайна.

11. Витражные карнизы

Изящные витражные карнизы благодаря компактному размеру и диаметру идеальны для оформления небольших окон в квартирах и коттеджах. В сочетании с легкой вуалью или шторой эти миниатюрные предметы декора мгновенно создают атмосферу теплоты и уюта. Карниз может быть круглого или прямоугольного сечения, устанавливаться на любой высоте от подоконника, монтироваться без сверления с помощью специальных креплений.

Аксессуары

Потайные держатели для гардинных подхватов используются для занавесей с мелкими складками или на кулиске, чтобы декоративная подвязка не сминала драпировку. Их закрепляют за последней складкой ткани.

Декоративные шнуры и кисти для подвязывания штор используются с потайными держателями или декоративными кронштейнами для подвязывания драпировок.

Держатели-кронштейны удерживают стационарные занавески или драпировки без использования гардинных подхватов.

Держатели для ламбрекенов служат для крепления задрапированной ткани балдахин. Некоторые модели держателей задуманы как потайные, другие чрезвычайно декоративны.

9.5. ПЛАН РАБОТЫ НАД ПРОЕКТОМ ОФОРМЛЕНИЯ ОКНА

1. Знакомство с клиентом, его пожелания, требования, стиль. Возможен выезд на объект.

2. Производится простукивание и производство промеров (схематический чертеж).

3. Разработка проекта (производится несколько вариантов оформления каждого окна, дверного проема, покрывала и т.д. (2 - 3 эскиза).

4. Утверждается эскиз.

5. В соответствии с утвержденным эскизом выбирают тип карниза.

6. Заказ карниза.

7. Выбор, расчет и заказ ткани.

8. Подготовка рабочих чертежей с указанием всех размеров (раскладка на ткани).

Уточняются окончательные размеры: ширина, высота, длина после установки карнизов. Если есть изменения, обязательно уточняют и утверждают их на эскизе. Затем производится расчет стоимости заказа.

а) стоимость ткани

б) стоимость пошива

в) стоимость прикладных и отделочных материалов

г) стоимость дополнительных услуг (установка, монтаж карниза, повеска готового изделия + глажка). Будут ли пользоваться вашей химчисткой.

Все документы: договор, бланк заказа, цветной эскиз, смету подписывает клиент в 2-3-х экземплярах.

Эскиз и рабочий чертеж (раскладка на ткани) передается в швейный цех.

В процессе изготовления заказа осуществляется творческий надзор.

После изготовления заказа еще раз проверяют все размеры и параметры.

Рабочий эскиз обычно выполняется в масштабе 1 : 20

Для маленьких окон или масштабных проектов эскиз выполняется - 1 : 20 , 1 : 15.

Если очень большое окно – 1 : 30.

На эскизе должны быть прорисованы все детали: ламбрекены, элементы драпировок, отделочных материалов, подхваты, держатели, тип карниза и есть ли на нем повороты. Со всеми размерами: высота, ширина, провисы.

Указывается тип обработки: низ 5 * 5; 7 * 7; 10 * 10 – красиво.

Линия низа – у штор и гардин должен быть одинаковый.

Боковой срез – 1.5 * 1.5; 2 * 2.

Указывается количество полотен, тип монтажной тесьмы или липучки. Коэффициент сборки, количество складок. Указывается название тканей, артикул.

Эскиз выполняется в цвете цветными карандашами или красками. Если есть полосы, орнамент или отделка, то это обязательно отображается в эскизе.

Тема 10. ДРУГИЕ СОВРЕМЕННЫЕ ТКАНЕВЫЕ РЕШЕНИЯ И КОНЦЕПЦИИ, А ТАКЖЕ ОСНОВНЫЕ ПРИЕМЫ ДЕКОРИРОВАНИЯ (1час)

План

- 10.1. Чехлы.
- 10.2. Декоративные подушки.
- 10.3. «Настольный» гарнитур.

10.1. ЧЕХЛЫ

Теперь их надевают не столько для того, чтобы сберечь обивку, сколько чтобы обновить кресла и стулья. В чехлах до пола мебель выглядит романтично. В коротких – чуть кокетливо, легкомысленно. Во временном текстиле можно позволить самые яркие краски, самые крупные цветы и смелые полосы.

10.2. ДЕКОРАТИВНЫЕ ПОДУШКИ

Подушки – это декоративные детали интерьера, которые придают квартире обжитой вид, подчеркивают ее индивидуальность. Это чудесный способ внести в интерьер цветовой или фактурный пятно, а в зависимости от размера они могут даже изменить масштаб пространства.

10.3. «НАСТОЛЬНЫЙ» ГАРНИТУР

Обычай накрывать столы полотняными скатертями восходит к далекому Средневековью. Сегодня скатерть по-прежнему остается основой сервировочной композиции – с ней должны гармонировать фарфор, бокалы, салфетки и столовые приборы.

Обычай накрывать столы полотняными скатертями восходит к далекому Средневековью. Сегодня скатерть по-прежнему остается основой сервировочной композиции - с ней должны гармонировать фарфор, бокалы, салфетки и столовые приборы.

Семейный обед или романтический ужин вдвоем... Приятно, когда "декорации" соответствуют пьесе, разыгрываемой за столом. Если за ним собираются поклонники всего современного или в доме много молодежи, лучшим украшением трапезы станет текстиль с геометрическими узорами - полосками, кругами, квадратами и пр. Существует множество видов ткани, которые можно использовать для оформления стола. Выбранные скатерти, салфетки и другие текстильные аксессуары должны гармонировать с характером застолья и стилем сервировки. Например, четкие формы популярной сегодня минималистской посуды требуют такой же отточенности линий в декоре столового белья. Всевозможные детали отделки текстиля (кисти, шнуры и бахрома) в этом случае сводятся к минимуму. Беспроектный вариант - ткани с зигзагами, рисунок "елочка" или "куриная лапка", ритмично повторяющиеся овалы и круги.

Мелкий цветочный рисунок провансальских тканей или композиция в пастельных тонах - подобный текстиль в сочетании с тонким костяным фарфором удачно впишется в атмосферу трогательных девичьих посиделок. Выбирая материал и фасон для скатерти, помните несколько простых правил. Считается, что чем богаче фактура и ярче цвет, тем проще должен быть крой. Ткани с крупным рисунком лучше смотрятся в больших комнатах.

Если гости застали вас врасплох, выручат платки из батиста, которые заменят скатерть. Под столовые приборы можно положить узкие скатерти-бордюры. Два комбинируемых цвета при этом должны дополнять друг друга. Учтите: элегантная сервировка не предполагает использования более трех доминирующих цветовых нот одновременно.



Скатерть Feodora (MISSONI, Италия)



© WOHNIDEE



Скатерть в пастельных тонах подойдет для романтического ужина.
BLUMARINE (Италия)



Если стены окрашены в несколько цветов или имеют какой-либо рисунок, лучше использовать однотонные скатерти.
JAB (Германия)

Экспериментируя с летними рецептами, стоит сделать то же самое с текстильным оформлением. Для украшения стола в деревенском стиле годятся холст, грубый и тонкий лен, льняной батист. Скатерти из однотонной белой или кремовой ткани красивы, но быстро пачкаются. Отложите их для званных обедов, а для повседневного применения выберите симпатичный рисунок, например простую деревенскую клетку. Смело соединяйте на столе клетчатые салфетки разных цветов: получится многовариантный комплект и для посиделок, и для более торжественных приемов. Столовое белье в клетку особенно подходит для ежедневных семейных трапез, потому что на нем не видно растяжек и зацепок. Часто используемый текстиль должен быть простым в уходе. Выбирая новую скатерть или салфетки, убедитесь, что ткани прочно окрашены, их можно стирать в машине и легко гладить.

Классические варианты для столовой - это натуральные ткани: лен и хлопок. Для скатертей высокого качества используют гладкое льняное полотно, которое, к сожалению, легко мнется и требует больших усилий при глаженье. Основной материал для столового белья - мягкие и шелковистые льняные ткани с различным содержанием хлопка или вискозы. Хлопок приятен на ощупь, гигроскопичен и долго сохраняет форму. Но ему свойственны большая усадка и изменение цвета после стирки. Поэтому скатерти из 100%-го хлопка не стоит расстилать на столе слишком часто. Для повседневного применения

подходят ткани нового поколения: акрил и полиэстер. Золотая середина - это смесовые ткани, в состав которых входят хлопок и синтетические материалы.

Тема 10. ДРУГИЕ СОВРЕМЕННЫЕ ТКАНЕВЫЕ РЕШЕНИЯ И КОНЦЕПЦИИ, А ТАКЖЕ ОСНОВНЫЕ ПРИЕМЫ ДЕКОРИРОВАНИЯ

(1 час)

План

10.4. Ковры и ковровые покрытия.

10.4. КОВРЫ И КОВРОВЫЕ ПОКРЫТИЯ

Сегодня ковер не просто кладут на пол - его используют как самостоятельный текстильный объект. Из символа домашнего уюта он превратился в ультрамодную вещь: "ковровые варианты" произведений мировой живописи, копии знаменитых дворцовых украшений и работы ведущих дизайнеров нашего времени к вашим услугам.

В старину уровень достатка в доме определяли по количеству ковров в нем. Сегодня в первую очередь ценится не их количество, а качество. Поклонники антиквариата отдают дань натуральным восточным или персидским изделиям, а приверженцы авангарда ищут необычный внешний вид и принципиально новые материалы. Если традиционные ковры живут своей жизнью и мода над ними почти не властна, то о современных дизайнерских изделиях этого сказать нельзя. Новинки здесь появляются стремительно.

Строгих правил подбора ковра не существует - есть лишь некие сложившиеся стереотипы. Круглые принято стелить в квадратном помещении под столом или использовать для зонирования пространства в длинной прямоугольной комнате. Овал и прямоугольник более универсальны, такая форма чаще повторяет очертания обеденного стола. Если нужен большой ковер (во всю комнату), выбирайте такой, у которого расстояние от его краев до стен составляет 20-30 см. Большой ковер (от $3 \times 2,5$ м) способен формировать облик комнаты. Множество небольших ковриков, разбросанных нарочито небрежно, - неформальное декоративное решение. Заранее представьте все возможные варианты расстановки мебели. Разместите ковер так, чтобы сидящий человек мог поставить на него обе ноги. Ковер среднего размера (от $1,5 \times 1$ м) станет самостоятельным элементом интерьера, на него можно поставить небольшой столик. Мебель, расположенная на ковре, несколько приминает ворс, но хорошее изделие от этого не пострадает. И все же предметы с острыми ножками лучше на нем не размещать.

Уход за ковром - дело не менее ответственное, чем его выбор. Меньше всего требуют ухода антикварные ковры. Они сделаны на совесть, и выносливости их можно позавидовать. Ряд простых рекомендаций поможет продлить жизнь ковра. Позаботьтесь, чтобы его края были обработаны. Различные способы и материалы обработки - оверлок, хлопковая лента, гобелен и кожа - имеют свои плюсы и минусы. Кожа - один из самых дорогих вариантов, а оверлок, наоборот, наиболее простой и экономичный, хотя и здесь бывают исключения. По индивидуальному заказу можно отделать край "золотым" люрексом с помощью оверлока. Ковры, созданные методом ручного тафтинга, в отличие от ковров промышленного производства, требуют особого ухода: их следует пылесосить в одну сторону в щадящем режиме, иначе будут выпадать нити. Любая влажная чистка тафтинговых и шерстяных ковров приведет к их деформации. Пылесосить ковер желательно по направлению наклона ворса, а 1 раз в год стоит почистить его с изнанки. Не нужно выбивать ковер - это может повредить его основу, да и мощности современных пылесосов вполне достаточно.



1



2



3



4

1, 2. Изначально ковры The Rug Company (Великобритания) предлагают самого простого состава (100%-я шерсть). Однако его можно изменить - например, добавить шелк. Распространенный прием - фон из шерсти и рисунок из шелка (Lege Alto). 3. Ковер Joy (Arte Espina, Нидерланды) изготовлен методом ручного тафтинга. Различная высота и плотность ворса, техника меланжирования придают ему рельефность. Цена - 5200 руб. за 1 м² (Carpet House).

4. Высокая плотность (150 узлов на 1 дюйм) не дает коврику Ophelia проминаться.



5



6



7



8

5. Концептуальный ковер Paola Lenti (Италия) - пример строгой абстракции в декоре. 6. Пылесосить ковер Prisma из-за прорезанных отверстий нужно осторожно, чтобы не повредить края. 7. Ковер Puzzle (The Rug Company) из тибетской шерсти очень долговечен благодаря воску животного происхождения, который делает изделие мягким на ощупь (Lege Alto). 8. Ковер "Люси Блом" представлен в белом и разноцветном вариантах.



9



10



11



12

9. Ковер Zap (The Rug Company) соткан вручную из шерсти и шелка (Lege Alto). 10. Использование скульптурного эффекта усиливает выразительность графического рисунка ковра. 11, 12. В отличие от большинства дизайнерских ковров в основе этих моделей - игра с фактурой и цветом.



13



14



15



16

13. В ковре из цветных шариков Pinocchio Multi Colour (HAY, Дания) акцент сделан на максимальную простоту дизайна и насыщенные цвета. Цена - от 13 690 руб. (DesignBoom).

14. Вам хочется продлить ощущение отпуска? Тогда купите ковер, по которому можно ходить, как по лугу. Paola Lenti.

15, 16. Отдавая дань традициям ориентального ковроткачества, западные дизайнеры вводят моду на новые рисунки (в том числе объемные), смело экспериментируют с цветом и фактурой. Paola Lenti.



17

17. В гостиной ковер среднего размера лучше всего постелить перед диваном или под журнальным столиком. The Rug Company.



18

18. Коврики Nanimaquina отличаются необычной геометрией. Чередую темные и светлые пятна, можно создать интересную композицию.



19

19. Ковер "Кайса Трэд" (IKEA) изготовлен из износостойкой шерсти с грязеотталкивающими свойствами. Противоскользящая подстилка под ковер повышает уровень безопасности и комфорта. Машинный тафтинг. Ворс: 80 % - шерсть, 20 % - нейлон. Внутренний слой - латекс. Размер - 200 × 140 см.



20

20. Ковер на прочной хлопковой основе лучше всего подходит для холла или прихожей.



21



22



23



24

21, 22. Работая или отдыхая в непосредственной близости от ковра, человек воспринимает его как объект макросъемки. В этом случае можно по достоинству оценить пряжу разнообразной толщины, ворс различной длины, его петельчатую или срезанную поверхность.

23. Маленькие коврики идеальны для украшения отдельных зон, например пространства перед камином или кроватью.

24. Рельефный рисунок ковра создает дополнительный декоративный эффект. Paola Lenti.



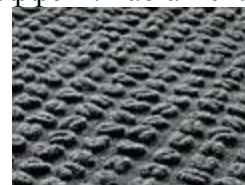
25



26



27



28

25. Ковер на прочной хлопковой основе лучше всего подходит для холла или прихожей.

26. Придверный коврик "Трампа" из волокна кокосовой пальмы.

27. Орнамент выполнен из хитроумно сложенных и скрепленных между собой жгутов. Paola Lenti.

28. Неровности в виде кофейных зерен оценят любители ходить босиком: не очень удобно, но полезно.



29



30



31



32

29. Кожанный ковер Savannah (Parentesi Quadra, Италия). Орнамент из листьев монстеры выполнен с помощью ручной лазерной резки. Машинный срез сглаживает края изделия, не позволяет споткнуться о ковер ("Артвилль").

30. В декоративной отделке ковра использована техника аппликации.
31. Маленькие шарики на поверхности ковра массируют ноги и создают ощущение прогулки босиком по песчаному пляжу.
32. Цена услуги по обработке края (за 1 пог. м): оверлок - от 85 руб.; обработка лентой - от 370 руб.; оверлок с отделкой тканью и гобеленом - от 590 руб.; комбинирование кожи и ленты.



33



34



35



36

- 33-35. Оригинальное решение с точки зрения классического ковроткачества: плетение из полосок кожи, открытая декоративная строчка, четкие лаконичные узоры.
36. Ковер ручной работы способен визуально объединить разные элементы мебели и декора ("Домашний очаг").

Тема 11. ТЕХНИКИ ОФОРМЛЕНИЯ СТЕН

План

11.1. Декоративно-малярные техники.

11.1.1. Что такое декоративно-живописные покрытия.

11.1.2. Краски.

11.1. ДЕКОРАТИВНО-МАЛЯРНЫЕ ТЕХНИКИ

Создание декоративно-живописных покрытий на поверхностях разнообразных предметов интерьера позволит приспособить их к любому стилю оформления интерьера. Эти покрытия дают возможность полностью изменить или, наоборот, восстановить внешний вид мебели, стен, потолков, придать им желаемый облик.

11.1.1. ЧТО ТАКОЕ ДЕКОРАТИВНО-ЖИВОПИСНЫЕ ПОКРЫТИЯ

Исторические данные

Остатки декоративно-живописных покрытий сохранились почти от всех древних культур. Уже в каменном веке люди украшали стены своих пещер сценами охоты, ритуальными символами, воплощая в рисунках художественное видение окружающего мира. Стены храмов, домов и общественных зданий расписывали многочисленные народы древности, в основном по примеру египтян, греков и римлян. Такие образцы художественного творчества мы можем наблюдать еще и сегодня на раскопках Помпеи. На стенах дома Ливии, например, хорошо сохранились живописные и орнаментальные фрагменты росписи.

Во многих культурах, главным образом африканских и некоторых Центральноамериканских, пигменты и краски считали священным подарком земли. Ими раскрашивали тело, одежду, фасады домов, а также использовали эти краски в ритуальных целях.

Создание декоративно-живописных покрытий характерно для всех эпох и народов, мы наблюдаем за эволюцией этой техники начиная от примитивно расписанных сосудов каменного века до инновационных рисунков немецкой школы Баухаус, которая вызвала настоящую революцию в ремесленной живописи перед Второй мировой войной.

Приемы живописного декора поверхностей широко использовались во все времена, но своего расцвета они достигли в эпоху Возрождения. В конце IX — начале XVI столетия церковь поставила практически полностью на службу религии достижения в этой области. Многочисленные войны, социальные потрясения, голод и болезни отнюдь не способствовали проникновению идей оформления интерьеров в широкие круги общества. На этом фоне особенно ярко выделялись шедевры настенной живописи в многочисленных храмах.

В XVII веке для декорирования стали применять такие материалы, как экзотическая древесина, изразцовая плитка, натуральный камень, парча, золото. Из-за дороговизны их зачастую имитировали с помощью красок, что приводило к созданию новых составов, т. к. мастерам приходилось много экспериментировать в процессе работы для получения реалистичных результатов имитации.

Развитие технологий

Описание технологий создания декоративно-живописных покрытий и различных материалов, используемых в работе, пришло к нам из далекого прошлого. В старинных манускриптах можно найти более чем странные, на первый взгляд, рецепты изготовления,

например, клеевой основы для красок, в состав которой входили кости и шкуры животных, творог, молочная сыворотка и масса других, не менее «аппетитных» компонентов. В клеевую основу добавлялись пигменты и смолы — таким образом получались применяемые до сих пор казеиновые (клеевые) краски. Они используются в простом стиле «Шакер».

Тенденции

В наше время присутствуют тенденции, с одной стороны, сохранения традиционных методов создания декоративно-живописных покрытий, с другой стороны, имитации приемов прошедших эпох с помощью современных материалов и приспособлений. Например, стиль «Артс Графт» предполагает, как и 400 лет назад, использовать палитру земляных красок (охра и т. д.) и натуральных зеленых и темно-синих пигментов. Приступая к работе по декорированию, вы сможете приобрести все необходимое в магазине: кисти, краски и прочие материалы и инструменты. Для воссоздания старинных образцов понадобятся разве что сами образцы, для подбора цветовой гаммы или копирования рисунков. Современные декораторы собирают эти образцы по всему миру. Такие коллекции позволяют воспроизводить при оформлении интерьеров элементы различных эпох и стилей, характерных для той или иной страны.

Тенденции постоянно меняются. Нужно хорошо ориентироваться в этих изменениях, если мы хотим вернуть в наши дни то особое настроение, которое было присуще той или иной эпохе или стилю.

Применение

Декоративно-живописные покрытия можно применять практически повсеместно.

Иногда при помощи декорирования не только украшают предметы и поверхности, но и изменяют пропорции, сглаживают имеющиеся дефекты.

11.1.2. КРАСКИ

Цветовая гамма, используемая в декоративных покрытиях, весьма обширна - от пастельных до ярких, открытых тонов. Каждому стилю оформления интерьера соответствует своя палитра фоновых красок: натуральная охра, синие и зеленые - типичны для Средневековья, в начале XX века преобладают сильно разбавленные бежевые тона, еще более приглушенные декором. В наши дни преобладают яркие тона с широким спектром последующего декора.

Краски в мире

Разные страны ассоциируются у нас с различными красками. Прежде всего, красочная гамма обусловлена наличием тех или иных природных красителей на территории страны (английская красная, индийская красная, бурая и т. д.). На использование красок в отделке построек налагает отпечаток также и климат.

Краски в природе

Природа - вечный источник вдохновения. Не случайно художник, используя в работе краски, брал их из окружающего мира: зеленая, как листва, желтая, как лимон, коричневая, как каштан, черная или голубая, как ночное и дневное небо. Да и сам материал для изготовления красок человек первоначально брал из того, что его окружало, - это были натуральные пигменты и другие красящие вещества природного происхождения: синяя краска индиго получалась из растения, произрастающего в Индии, темно-фиолетовая - из кошенили, маленького насекомого, или жука-скарабея, ультрамарин - из полудрагоценного лазурита, а зеленая - из желчи животных, охра и сиена добывались из глины. В наше время на смену природным красителям пришли химические, обладающие большей стойкостью и пластичностью.

Краски в истории

Краски зачастую приобретают общественное значение, так как их основа - пигменты - имеет различную ценность. Чистоты некоторых красок можно добиться лишь с большим трудом.

Цветовая палитра

Семь цветов радуги - составляющие белого света - можно сократить до трех основных цветов: желтого, синего и пурпурного; смешивая их, получают остальные. Иногда для получения краски достаточно двух составляющих.

Дальнейшее смешение красок дает все многообразие тонов и полутонов, составляющих цветовую палитру.

Выбор цвета

Решение цветового оформления интерьера применяется в зависимости от целого ряда факторов. Наряду с площадью или формой декорируемой поверхности большую роль играет естественное или искусственное освещение, которое значительно влияет на восприятие. Кроме того, нужно иметь в виду: используется ли помещение в дневное или ночное время, идет ли речь о спальне, столовой или кабинете. Знание этих факторов облегчает выбор цветового решения с точки зрения последующего воздействия.

Тема 11. ТЕХНИКИ ОФОРМЛЕНИЯ СТЕН

План

11.1.3. Материалы, используемые на разных этапах работы.

11.1.4. Инструмент.

11.1.3. МАТЕРИАЛЫ, ИСПОЛЬЗУЕМЫЕ НА РАЗНЫХ ЭТАПАХ РАБОТЫ

Подготовка грунта (стены и другие поверхности)

Создавать декоративно-живописные покрытия можно практически на любом исходном материале. Подготовка, очистка, грунтовка, получение необходимого основного цвета заготовки имеют решающее значение для конечного результата. Особое внимание следует уделить грунтовке. Новая поверхность нуждается в обработке, так же как и старая, уже ранее загрунтованная.

Классификация и приготовление красок (пигменты, краски, лиссеровочные краски и другие материалы)

Имеются две большие группы, по которым можно распределить все краски: водорастворимые, состоящие из растворимого пигмента и вяжущего средства, и нерастворимые, например, масляные краски, которые разводятся терпентином или специальными растворителями. Определяющим для характеристики краски в конечном итоге является вяжущее вещество.

Пигменты

Пигменты - это те порошкообразные субстанции, которые содержат в себе более или менее яркие краски. Если растворить их и смешать с вяжущим средством, то получится необходимая вам краска. Принципиальное отличие имеют пигменты неорганические и органические. Первые получают путем кальцинирования различных веществ, а вторые имеют растительное или животное происхождение. Минералы принадлежат к неорганическим пигментам. Охра, сиена и умбра - самые старые из них. Искусственные пигменты возникают в результате химических реакций с металлом, как, например, красный и желтый оксид железа и др. К пигментам органическим относятся индиго (из растения индиго) и кармин (из корня красильщика).

Краски

Разнообразные краски, предлагаемые торговлей, имеют разное качество, что может сбивать с толку. Лучше всего приобретать краски в специализированных магазинах, где объяснят, какой результат вы получите от их применения.

Латексные и виниловые краски

В магазинах предложен разнообразный ассортимент латексных и виниловых красок. Их обычно используют для окраски стен и больших поверхностей, так как они недороги и широко доступны. Состоят эти краски из водорастворимого пигмента и вяжущего вещества, главным образом поливинилацетата, обозначаемого обычно как синтетический латекс.

Настоящий латекс добывают из млечного сока некоторых растений, прорезая насечки в стволе. Существенные признаки этих красок — эластичность и вязкая консистенция. В результате их использования можно получить матовую или глянцевую поверхность.

Приготовление латексных и виниловых красок

Одну часть пигментов смешивают с тремя частями воды до тех пор, пока краска не станет однородной. Затем добавляют часть латекса и вновь смешивают с приготовленной краской. В конце добавляют несколько чайных ложек отмученного мела, который придает краске густоту. При этом цвет краски не должен измениться. В промышленности эту

смесь приготавливают механическим путем в больших количествах, добиваясь того, чтобы масса стала абсолютно однородной. Упомянутый здесь способ приготовления подходит также и для виниловых красок.

Акриловые краски

Акрил — это вяжущее вещество. Краски на его основе значительно лучшего качества и более устойчивые, чем латексные или виниловые. Торговля предлагает очень широкую цветовую палитру. Используют акриловые краски для поверхностей предметов, подверженных сильной нагрузке, например детской или кухонной мебели. Для очень больших площадей их не употребляют из-за дороговизны. Для окончательной обработки с лиссеровкой они также не подходят. В малых количествах акриловые краски используются для выполнения свободного рисунка от руки и в качестве основы для патины. Приготавливают их в небольших количествах, т. к. краски очень быстро сохнут. Краски обладают устойчивостью и эластичностью, а после сушки становятся водонепроницаемыми. Дают как матовый, так и глянцевый эффект.

Приготовление акриловых красок

Пигмент смешивают с акриловой эмульсией до тех пор, пока не получится более или менее густая масса.

Масляные краски

Это жирные краски, в качестве вяжущего средства для них идет подсыхшее растительное, чаще всего - льняное масло. Для этих красок не годится, к примеру, оливковое масло, так как оно не сохнет. Льняное - быстро сохнет после кипячения (в сыром виде - намного дольше). Получают масло из льняного семени.

Приготовление масляных красок

Самый простой способ — это приготовление смеси из льняного масла, ректифицированного живичного скипидара и пигментов. Льняное масло и пигменты заливают в стеклянный или фарфоровый сосуд и перемешивают до тех пор, пока не получится кашеобразная масса. Затем добавляют следующую порцию льняного масла, чтобы разжижить краску. В конце заливают живичный скипидар так, чтобы краска получила необходимую вязкость. Если на поверхности появляются кусочки краски, их выбирают ситом. Торговля предоставляет широкий выбор различных масляных красок. К краскам на масляной основе относятся также акриловые смоляные краски. Они достаточно дороги, но зато обладают большей стойкостью.

Лиссеровочные краски

Лиссеровочными прозрачными красками достигают различных эффектов при создании декоративно-живописных покрытий. Они могут быть как на водной основе, так и масляными. Их приготавливают в два приема. Одну часть основы смешивают с водой, другую - с пигментом. Более темные краски нуждаются в незначительной массе пигмента, для светлых красок она должна увеличиваться. Затем растворяют латекс до тех пор, пока масса не станет однородной. Обе части смешивают так, чтобы латекс связался с ними полностью. Пигменты достаточно быстро выпадают в осадок, поэтому краску нужно постоянно перемешивать лопаточкой, чтобы цвет ее оставался однородным.

Краски на водной основе

С их помощью можно создавать самое разное декоративное оформление. Единственный недостаток этих красок - они быстро сохнут и ими надо работать не останавливаясь.

Приготовление

Состав

1 часть пигментов 1 часть латекса 4 части воды

Краски на масляной основе

Прозрачные краски на масляной основе хороши для имитации мрамора и древесины. Они могут быть как глянцевыми, так и матовыми

Приготовление

Состав

1 часть сырого льняного масла

2 части живичного скипидара 1/2 части масляной краски или пигмента

5% сиккатива

Растворяют краску из туб или пигмент в живичном скипидаре и смешивают с льняным маслом, а затем прибавляют сиккатив. Масляные краски очень медленно сохнут. Этот процесс ускоряется добавлением сиккатива, масса которого должна составлять не более 5% от всей смеси.

В заключение проверяют готовую краску.

Если она слишком прозрачна и не покрывает плоскость, добавляют пигменты до тех пор, пока не будет достигнут желаемый эффект.

Приготовление лиссеровочных масляных красок

Речь здесь идет о цветном лаке. Чтобы замедлить высыхание, добавляют определенную часть льняного масла. Используют такие краски для больших и малых поверхностей, а также для окраски мебели. В их основе лежит сатиновая виниловая или латексная краска.

Приготовление

Состав

1 часть слабого синтетического лака 1/2 части сырого льняного масла 1/2 части живичного скипидара Краска из туб или пигменты

Растворяют масляную краску или пигменты в живичном скипидаре, добавляют льняное масло и лак и перемешивают до тех пор, пока краска не станет однородной.

Другие материалы

Описанные в этом разделе материалы служат для создания различных декоративных эффектов. При правильно составленной смеси можно добиться эффекта «старения» поверхности.

Препарат с сульфатом железа

Сульфат железа обычно продается в садовых и цветочных магазинах, так как используется в качестве удобрения. Его действие основано на окислении препаратом обрабатываемых поверхностей, при котором получают интересные декоративные эффекты. Сульфат железа встречается как в гранулах, так и в виде крупных кусков. Одну часть сульфата железа смешивают с одной частью воды. Если масса полностью не растворяется, можно использовать полученную суспензию, но при этом уменьшается выход материала.

Патина из асфальтового графита и воска

Асфальтовый графит — классический продукт для воспроизведения патины. Абсолютно черного цвета, он состоит из органических или синтетических субстанций и сохнет сравнительно быстро. Чтобы замедлить процесс высыхания и добиться различной цветовой гаммы, графит смешивают с воском.

Тонирование шеллаком

Шеллак - это воскоподобное вещество, выделяемое тропическими насекомыми из семейства лаковых червецов. Шеллак имеет чешуйчатую структуру и становится более или менее прозрачным после растворения. Его оригинальный цвет - оранжево-красный. Растворяется шеллак в спирте. Он вполне доступен, так как продается в готовом виде в хозяйственных магазинах. Используют его для пропитки изделий и для защиты позолоты.

В смеси с цветными пигментами шеллак может применяться для декорирования. Окраска варьируется в соответствии с пожеланиями декоратора. Половину чайной ложки пигмента добавляют в 300 мл свободного шеллака. Пигмента можно добавлять и больше, но при этом смесь должна оставаться жидкой. В конце работы кисти и материал промывают спиртом.

Традиционные материалы

В течение столетий человек экспериментировал с различными материалами, которые можно было бы использовать как вяжущее средство для производства красок. Большинство для этого подбирались наиболее доступные вещества. Некоторые из этих рецептов ценятся и сейчас, так как обладают высоким качеством, дающим возможность создавать хорошие краски, зарекомендовавшие себя в течение многих лет. Рассмотрены некоторые старинные рецепты, до сих пор используемые художниками и реставраторами.

Яичная темпера

Ее происхождение уходит в глубь веков. Исследователи гарантируют, что эта краска была известна начиная с X столетия. Темпера традиционно используется в иконописи. В готике темперой писали на позолоченном фоне. Многочисленные художники, от Фра Анджелико и Пьеро де ла Франческо до Боттичелли, использовали эту краску для своих творений. В XIX веке к этой технике возвращались некоторые художники, такие, например, как француз Густав Моро. Яичная темпера - это эмульсия желтка, который разбавляют определенным количеством воды с небольшими добавками смолы или льняного масла. Альбумин в желтке делает краску водонепроницаемой после высыхания. Обязательно следует соблюдать точную последовательность при смешивании отдельных ингредиентов, иначе краска испортится.

Казеиновые краски

Сейчас трудно установить, когда в живописи начали использовать казеиновые краски и какой материал применялся для их изготовления. Исследования показали, что ряд картин, обнаруженных при раскопках Помпеи, были написаны казеиновыми красками. Уже в XV веке речь идет о клее, состоящем из творога и извести. Этот средневековый продукт соответствует современному казеиновому клею. Американские колонисты покрывали мебель и стены известковым казеином, так как этот материал был для них наиболее доступен. Сегодня казеиновые краски получают промышленным путем. Сохранять их следует в прохладном месте или холодильнике. Эта краска устойчива, сохнет медленно.

Гипсовый грунт (гессо)

Эта техника использовалась еще древними египтянами. В ее основе лежит сусальное золото. Она имеет давнюю историю и применяется для декорирования мебели. Пористая поверхность полируется поэтапно слой за слоем. Гипсовый грунт получить нетрудно. Разумеется, с помощью вполне доступных сегодня материалов.

Заключительные работы

Декоративно-живописные покрытия, как правило, следует защитить лаком или воском, чтобы сделать ценный предмет невосприимчивым к царапинам, пыли и ударам, хотя такая защита требует времени и значительных усилий. Этим процессом нельзя пренебрегать, только так можно уберечь дорогостоящую работу от повреждения. Многие материалы, которые используют для получения декоративных эффектов, идут и для заключительных работ.

Воск

Заключительные работы с использованием воска придают равномерный шелковистый блеск поверхностям и делают их приятными на ощупь. Имеются несколько видов воска: пчелиный, синтетический силиконовый и т. д. Воск можно окрашивать пигментами, асфальтовым графитом или масляной краской. Для смесей следует использовать бесцветный воск, так как он не содержит никаких дополнительных масел, сокращающих процесс сушки. После того как воск высушен, изделие аккуратно полируют тряпкой или тонким стальным волокном. Можно смешивать воск с терпентином или с асфальтовым графитом, который особенно подходит для «старения» вещей. Декоративных эффектов можно добиться, смешивая воск с белыми пигментами или с помощью «кальцинированного воска».

Металлический воск

В продаже имеется металлический воск различной окраски от золотых или серебряных тонов до оловянных. Он особенно хорошо подходит для ретуши позолоты. При работе с патиной применение этого воска дает металлический эффект. Наносят его очень тонким слоем, чтобы имитация не выглядела фальшиво и изделие можно было легко полировать после сушки.

Лак

Лак защищает обработанную поверхность от влияния окружающей среды, позволяя получить дополнительные декоративные эффекты. Торговля предлагает многочисленные лаки, из которых нужно выбрать наиболее подходящие. Различают три основных вида лаков: на масляной, водной и спиртовой основе.

Виды лака

Синтетический лак

Синтетический лак — это продукт на жировой основе из синтетических смол и масел. Он плотнее акрилового и из всех промышленных лаков самый прозрачный, однако на побеленных поверхностях со временем желтеет.

Для первых слоев лак надо разбавлять. В этом случае поверхность или изделие получают более прочную защиту и лак не теряет своей пластичности. Заключительная лакировка в три тонких слоя защищает лучше, чем покрытие одним толстым слоем. Первый слой наносится смесью из 70% лака и 30% терпентинового масла или живичного скипидара. Для второго слоя это соотношение составляет 80% лака и 20% терпентина; для третьего и всех последующих слоев 90% лака и 10% терпентина. Синтетический лак используется также с лиссеровочными красками и может тонироваться масляными красками или пигментами. Бывает матовым, глянцевым или с шелковистым блеском.

Полиуретиновый лак

Он очень устойчив и долговечен. Используют его для сильно поврежденных поверхностей. Полиуретиновый лак желтеет быстрее, чем синтетический, однако он значительно устойчивее. Разбавляют его терпентином и наносят несколькими слоями, хорошо просушивая каждый слой. Лак имеет темный карамельный цвет, однако после высыхания становится прозрачным и блестящим как шелк. Наносят его мягкой кистью или мягким валиком на большие поверхности.

Акриловый лак

Эти лаки состоят из акриловой или виниловой смолы, растворенной в воде. Они прозрачны, сохнут быстрее, чем масляные лаки, латекс или ПВА. Разбавляют их водой. Употребляются они для защиты поверхностей, не подвергающихся большим нагрузкам. В зависимости от доли акриловой смолы лак будет блестящим или матовым. При нанесении он непрозрачен, однако становится прозрачным после высыхания.

Прозрачный синтетический лак (А). Прозрачный полиуретиновый лак (Б). Прозрачный акриловый лак (В). Полиуретиновый лак для красного дерева (Г)

Спиртовой лак

Шеллак можно рассматривать в качестве лака на основе спирта. Используют его, прежде всего, для реставрации мебели. Он хорошо защищает позолоту. Растворяется в спирте, производится в различных расцветках и может соединяться с пигментами. Наносят его полировочным тампоном или мягкой кистью.

Аэрозольный лак

Некоторые производители предлагают аэрозольный лак. Его применяют в том случае, когда нанесение лака кистью может повредить или разрушить поверхность. Нужно строго соблюдать инструкцию по применению аэрозольного лака и работать в хорошо проветриваемом помещении. Рабочая поверхность должна быть абсолютно чистой, так как каждая ниточка, каждый волосок и, тем более, зернышко пыли останутся на поверхности влажного лака. Если приходится при этом использовать кисти или щетки, их следует тщательно очистить.

11.1.4. ИНСТРУМЕНТ

В продаже имеется самый разнообразный инструмент, при работе с которым можно добиться превосходных результатов. Но если инструмент окажется неподходящим, это значительно ухудшит качество. С хорошим оборудованием и при его правильном применении даже простой декор будет смотреться выигрышно.

Здесь рассмотрены инструменты, которые чаще всего используют при создании декоративно-живописных покрытий.

В практической работе вам не понадобятся все эти предметы. Но познакомиться с ними необходимо.

Щетки и кисти

Многочисленные кисти и щетки предназначены для разнообразных работ. Некоторые из них используются только для получения определенных эффектов. Наименование кисти или щетки идет от характера ворса и формы черенка. В торговле имеется широкий ассортимент различных видов кистей. Благодаря этому можно легко подобрать кисть для любой поверхности, что значительно облегчит вашу работу.

Флейц и малярная кисть

- *Кисти из свиной щетины*

Они весьма разнообразны. Принимают на себя большое количество краски и поэтому отлично подходят для окрашивания крупных поверхностей. Для более тонких работ применяют кисть с закругленным ворсом. Ею удобнее наносить краску по углам и на шаблоны.

- *Кисти для лака*

Их используют для масляной краски и лакировочных работ. Кисти разной формы и величины. Кисть состоит из более или менее мягкой свиной щетины. При работе они не оставляют бороздок на поверхности.

- *Било*

Имеет длинный ворс. Используется для имитации дерева или ткани. Работают постукиваниями, шлепками.

Кисти

- *Круглые кисти из свиной щетины*

Они, и подобные им, применяются как для живописи, так и для перемешивания воска, талька, асфальтового графита и т. д.

- *Кисти из грубой свиной щетины*

Используются для работы с красками на водной и масляной основе. Из-за плоской формы набирают на себя небольшое количество краски.

- *Кисти для живописных работ*

Изготавливаются из натурального волоса или синтетического волокна, причем последние существенно дешевле. Область применения этих кистей достаточно широка, в зависимости от формы и величины. Круглые кисточки используются преимущественно для красок на водной основе; плоские — для масляных. Они подходят как для крупных, так и для тонких художественных работ.

- *Кисти для имитации прожилок*

Они лучше всего подходят для имитации прожилок мрамора. Имеются различной величины с ворсом разной длины. На них идет мягкая свиная щетина.

- *Срезанные на конус кисти*

Состоят из свиной щетины различной длины и используются для нанесения линий и имитации стыков. Лучше всего применять для работы с масляными красками.

- *Маркировочные кисти*

Применяются для проведения линий на мебели или на стенах.

- *Беличьи кисти*

Используются для имитации мрамора и заключительных работ по имитации дерева, но исключительно для масляных красок.

- *Кисти для работы по шаблонам*

В продаже они бывают различной величины и качества, как из свиной щетины, так синтетические. Из-за плоского короткого ворса лучше всего подходят для живописи по шаблонам и позволяют установить хороший контроль цветопередачи. Их обычно держат вертикально по отношению к плоскости шаблона.

Плоские кисти — флейцы

- *Флейцы из свиной щетины*

Продаются в различных вариантах и больше всего подходят для мелких работ с масляными и водными красками. Традиционно используются для окраски оконных рам.

- *Флейцы из синтетического волокна*

Обычно их используют в работе с красками на водной основе. Мягкий ворс позволяет равномерно наносить краску. Их необходимо своевременно промывать.

- *Беличьи кисти*

Для тонких работ с масляными красками и лаком. Их ворс делают из очень мягкого беличьего меха.

- *Малярные кисти-флейцы*

Их изготавливают из короткой свиной щетины и применяют для обработки больших поверхностей. В сухом виде ими можно частично снимать старую краску. Благодаря своей эластичности легко покрывают большие поверхности.

- *Текстурные кисти*

Изготовлены из свиной щетины с ворсом различной длины. Подходят для работы с масляными красками. При создании текстуры ставятся перпендикулярно обрабатываемой поверхности. Их производят также, связывая отдельные группы ворса и соединяя их в кисти разной ширины. Имитация текстуры древесины создается легким давлением кисти на поверхность.

Другие кисти

- *Флейцы с коротким волосом*

Флейцы из свиной щетины, с помощью которых наносят лиссеровочные краски и достигают определенных эффектов, например текстуры лепт или муара.

- *Веерные кисти*

Изготавливаются из свиной щетины, используются в работе с масляными красками и для проведения широких линий. Забирают немного краски. Беличьи кисти подходят скорее для красок на водной основе, чем для масляных.

- *Пунктирная щетка*

Изготавливается из свиной щетины различной величины. Ее используют для получения декоративных эффектов (например, нанесения пунктира) при работе с масляной краской.

- *Барсучьи флейцы*

Пользуются большой популярностью в работе по созданию декоративно-живописных покрытий. Их цена зависит от величины и качества. Имеют особенно мягкий ворс, благодаря чему краска легко ложится на предыдущие слои.

Принадлежности

Кроме кистей и щеток, для создания декоративно-живописных покрытий используются различные принадлежности для нанесения красок. Они необходимы как для покрытия и имитации текстуры больших поверхностей, так и для получения различных художественных эффектов. Малярные валики из меха, пенопласта или велюра хороши для гладкого покрытия больших или средних поверхностей. Аппликаторы из пенопласта или губки используются для покрытия поверхностей, загрунтованных краской или олифой. Губка, ветошь и шпатель пригодятся в дальнейшем при работе с красками или при нанесении текстур для получения определенных эффектов.

- *Малярные валики*

Очень полезное устройство для декоратора. Позволяют равномерно растушевывать грунтовку, а также покрывать слоями краски большие поверхности. Используются для ра-

боты с водными или масляными красками, ими можно наносить и лаки. Валики значительно ускоряют процесс окраски больших площадей.

- *Синтетические губки*

Они заменяют дорогие натуральные губки. Используются для создания различных эффектов.

- *Хлопчатобумажные тряпки*

Применяются как для удаления красок, так и для получения декоративных эффектов. Мы рекомендуем именно хлопчатобумажный материал, так как он хорошо впитывает воду и различные растворы.

- *Корневая щетка и маховая кисть из растительных волокон*

Корневая щетка легко зачищает различные поверхности, позволяя снять старую краску. Ее действие сопоставимо с обработкой обычной шлифовальной бумагой. Кисти из растительных волокон особенно хороши для работы с известковыми красками, так как позволяют покрывать большие поверхности. Перед использованием их нужно хорошо вымочить, чтобы сделать как можно мягче.

- *Пенопластовые аппликаторы*

Используются для покрытия гладких поверхностей. Равномерно распределяют слой краски, не оставляя следов на окрашиваемой поверхности. Подходят для обработки небольших или средних площадей. Их нельзя использовать при работе с водными и масляными красками, тем не менее, они хороши для обработки поверхностей шеллаком.

- *Гребешки и резиновые печати*

Эти инструменты позволяют достичь разнообразных эффектов, начиная от имитации деревянной структуры до фантазийных мотивов. Применяются при работе с красками на водной основе. Позволяют получить самые разнообразные декоративные эффекты.

- *Натуральные губки*

Они хотя и дороже, чем синтетические, но, тем не менее, лучше всего подходят для получения декоративных эффектов.

Другие принадлежности

Декоратор в ряде случаев нуждается в дополнительных приспособлениях. Многие вы найдете у себя дома. Все инструменты, которые здесь представлены, не обязательны для использования. Их выбор зависит от характера работы или проекта, который вам хотелось бы воплотить в жизнь.

- *Уровень*

Уровень, или ватерпас, потребуется вам непременно, если понадобится провести линии на стене или же расположить рисунок точно по вертикали по отношению к потолку или полу.

- *Тряпка для зачистки*

После зачистки кистями и щетками часто используют грубый материал, который придает предмету определенную текстуру. Например, изделие протирают тряпкой.

- *Шпатели*

Они необходимы для смешивания красок и различных составов до получения однородной массы, а также для зачистки поверхности от старых слоев краски.

- *Резиновые перчатки*

Резиновые перчатки защищают кожу от соприкосновения с ядовитыми или трудно удаляемыми веществами. Их надо обязательно надевать при работе с таким материалом.

- *Клейкие ленты, скотчи, пленка*

Их используют для укрепления шаблонов и для защиты поверхностей, которые не покрываются краской. Их необходимо наклеивать очень точно, чтобы краска не проникла в ненужное место, и не держать на поверхности более 24 часов.

- *Отвес*

Им проверяют правильность нанесения вертикальных линий на больших площадях.

- *Тряпки для удаления пыли*

Они необходимы при работе с воском и для осторожного удаления оставшейся пыли.

- *Пленка*

Необходима для защиты мебели и пола при работе с красками в помещении. Кроме того, дает определенный декоративный эффект при работе с лиссеровочными красками.

- *Шлифовальная бумага*

Это хороший материал для шлифовки декорируемой поверхности, уничтожает возникшие случайно царапины. Если их слишком много, то подбирают шлифовальную бумагу с грубым зерном. Шлифовка увлажненной бумагой делает поверхность еще более гладкой.

- *Стальное волокно*

Выпускается в разнообразных формах от очень грубого волокна до совсем мягкого, для заключительной работы. Вместо него можно использовать и шлифовальную бумагу с нужным зерном.

- *Посуда*

Для смешивания красок и других материалов вам будет нужна разнообразная посуда.

Величина чашек зависит от количества краски, необходимой для производимой работы.

- *Металлическая щетка*

Ею удаляют ржавчину с металла, а также старые слои краски, оставшиеся на изделии.

- *Рулетка*

Это обычно металлическая лента. Ею обмеряют большие и малые поверхности. Рулетки бывают от 2 до 10 м в длину. Особенно практичны они для вертикальных замеров.

- *Скальпели и ножницы*

Скальпели, монтажные ножи и ножницы необходимы для вырезания шаблонов. В продаже — различной величины, со всевозможными конфигурациями лезвий.

Сохранность инструмента

От качества кистей, щеток и прочего инструмента, которым наносят краску, существенно зависит результат работы. А следовательно, инструмент надо держать в чистоте. Даже если он и недорогой, все равно нельзя пренебрегать уходом за ним. Очень дорогие кисти требуют особенно тщательного ухода, чтобы продлить срок их службы, насколько это возможно. Хотя это дело не очень приятное и надоедливое, но, без сомнения, принесет большую пользу. Дело в том, что использованные кисти часто дают лучшие результаты, чем новые, которые оставляют следы от ворса и пыль.

Новые кисти, щетки и губки

Новые кисти перед употреблением надо тщательно промыть теплой водой, чтобы удалить пыль и лишний ворс. Надо промывать кисть до тех пор, пока волоски не перестанут выпадать. Это особенно важно при работе с лаками. Чистят кисть, прокатывая ее черенок между руками. Новые натуральные губки моют несколько раз в теплой воде, чтобы удалить песок или сухие водоросли. Когда вы перестаете пользоваться губкой, ни в коем случае не следует давать ей высохнуть. И использованные кисти и валики погружают в воду и тщательно промывают перед вторичным употреблением. Во время работы с виниловыми или акриловыми красками кисти и щетки заворачивают в пластиковую пленку, чтобы краска не высыхала.

Очистка кистей и щеток при применении алкидных и масляных красок

Сначала с помощью газетной бумаги отжимают краску. Затем погружают инструменты в посуду с терпентином и промывают до тех пор, пока вся оставшаяся краска не смывается. В заключение моют инструмент нейтральным мылом в теплой воде.

Промывать инструмент надо до тех пор, пока все мыло не будет смыто. В заключение кисть встряхивают, чтобы она снова приобрела свою первоначальную форму.

Другие инструменты и принадлежности

Обычно натуральные и синтетические губки используют для масляных лиссеровочных красок. Избыток краски отжимают в газетной бумаге, затем погружают губку в терпентин до тех пор, пока она полностью не отойдет от краски. Потом промывают ее теплой водой и нейтральным мылом и прополаскивают, пока на ней не останется мыла. Губку следует очень хорошо высушить, прежде чем приступить к новой работе. Резиновые гребни и штампы чистят так же, как натуральные и синтетические губки.

Кисти и щетки, применяемые для красок на водной основе

Виниловые и латексные краски очень тяжело удалять после высыхания. Поэтому кисти, валики и прочий инструмент надо отмывать сразу по окончании работы. Избыток краски с плотной щетины осторожно удаляется шпателем и металлической щеткой.

Прополаскивают кисти в большой ванночке, чтобы вода могла легко циркулировать между щетинками. Этот процесс повторяют несколько раз. Затем намыливают ворс до края металлических пластин и прополаскивают до тех пор, пока на них не останется мыла. Просушка осуществляется обычным способом. Если кисти ссохлись, то ворс пропитывают спиртом и разминают пальцами так, чтобы жидкость прошла между всеми щетинками. Через несколько минут промывают кисти нейтральным мылом и прополаскивают в большом количестве воды. Моют сразу несколько кистей. Особенно восприимчивы к краскам натуральные кисти. Их промывают терпентином, а затем натирают вазелином, чтобы они сохранили свою форму и качество. Перед новым употреблением вазелин удаляют.

Кисти для художественных работ из натурального волоса или из искусственных волокон очищают по той же технике, что и щетину. Однако с ними следует обращаться очень осторожно, чтобы они дольше сохранялись. Для многих кистей изготавливаются маленькие колпачки из пластмассы, предохраняющие их ворс от деформации.

Другие принадлежности

Весь инструмент для красок на водной основе, включая натуральные и синтетические губки, размачивается в теплой воде до тех пор, пока не будет удалена вся краска. Затем моется нейтральным мылом и снова прополаскивается, пока вода не станет чистой.

Крайне важно, чтобы тряпки и ватные тампоны, которые применяют при работе с красками или лаками, тщательно просушивались на воздухе. Перед тем как выбросить пришедшие в негодность инструменты, их нужно намочить в воде, так как существует опасность их возгорания.

Хранение

Било и такие натуральные волосные кисточки, как барсучьи, следует завернуть в картон и заклеить скотчем или обвязать резиновой тесьмой, чтобы ворс не расщепился и кисти не потеряли форму. Если инструменты и материалы длительное время не используются, нужно их хорошо промыть, высушить и хранить в шкафу или ящике.

ТЕХНИКИ ОФОРМЛЕНИЯ СТЕН

План

11.2. Специальные методы окрашивания.

11.3. Специальные методы декорирования.

11.2. СПЕЦИАЛЬНЫЕ МЕТОДЫ ОКРАШИВАНИЯ

Живописные покрытия на водной основе (декорирование водорастворимыми красками)

Водорастворимые краски применяются для создания декоративных покрытий издавна, т. к. материал достаточно доступен и прост в работе. При этом, используя различные связующие компоненты, можно получать краски высокого качества. Эти краски мало подвержены влиянию времени, к тому же они предохраняют само изделие от агрессивного воздействия среды. Эти краски позволяют пользоваться ими для создания практически любых стилей оформления.

Возможности

Возможности применения этих красок очень широки. Они позволяют декорировать такие большие поверхности, как внешние и внутренние стены, а также мебель и небольшие предметы. Для грунтовки используют латексные или виниловые краски. Сейчас в продаже имеются практически любые цвета и оттенки готовых красок на водной основе. Их можно смешивать с пигментами, а также с универсальными готовыми красками. Эти краски бывают в матовом, шелковистом и глянцевом вариантах. Глянцевые служат, главным образом, для получения специальных эффектов.

Декоративные эффекты

Благодаря использованию красящих веществ на водной основе можно получить различные эффекты на стадии конечной обработки поверхности. Это достигается многослойным нанесением краски, как правило, более или менее прозрачной, чего легко добиться, разводя краску водой в определенных пропорциях. Краски на водной основе практически не имеют запаха, что очень важно при работе в закрытых помещениях. Конечно, эта техника не позволяет достичь абсолютно всех желаемых эффектов, т. к. краски быстро высыхают, но и эти трудности можно преодолеть, применяя предлагаемые промышленностью вещества, замедляющие процесс высыхания.

В наши дни в моду вошло создание интерьеров в стиле работ старых мастеров. Краски на водной основе позволяют воссоздать этот стиль. Для достижения различных художественных эффектов применяются различные дополнительные инструменты: кисти, тряпки, губки, гребни. Эти инструменты позволяют изменять толщину слоя наносимой краски, что дает возможность имитировать различные материалы, придавая изделиям индивидуальный облик.

Области применения

Краски на водной основе можно использовать практически повсеместно. Однако особое внимание при этом нужно уделить подготовке поверхностей перед окончательной отделкой. Грунтовку производят несколькими слоями сатинированного латекса или винила. Винил предпочтительнее, т. к. он создает идеальную основу для последующего покрытия водными красками. Но помните, такая грунтовка хорошо впитывает воду, поэтому на больших поверхностях могут возникнуть пятна разной цветовой интенсивности, удалить их достаточно сложно. При работе на больших поверхностях можно варьировать структуру, скрывать дефекты стен или подчеркивать такие декоративные элементы, как колонны и арки. Краски на водной основе идеально подходят для имитации

деревенских помещений, сельской обстановки. Хорошо получается декор в античном стиле, с тонкой прорисовкой орнаментов. Эти краски подходят для мебели различных размеров, маленьких предметов или объектов, таких, как основания торшеров, стулья, комоды и др. Краски хорошо ложатся на любые поверхности, главное, чтобы исходный материал был сухим, чистым и предварительно загрунтованным. При наружных работах с применением красок на водной основе нет необходимости в последующей лакировке, так как эти краски создают на поверхности плотный слой.

Декорирование масляными красками (декорирование красками на масляной основе)

Эксперименты с различными вяжущими средствами разного времени просушивания привели к тому, что старые мастера и ремесленники взяли, наконец, за растительные масла, чтобы иметь больше времени для получения отдельных эффектов. Для приготовления масляных красок используются льняное и ореховое масла, так как они полностью высыхают за определенный промежуток времени. От использования оливкового масла отказались, так как оно вообще не высыхает. Состав масляных красок почти не изменился с XV столетия.

Возможности

После высыхания масляные краски становятся устойчивыми к атмосферным воздействиям. Поэтому их охотно используют для декорирования сильно изношенных или предназначенных для длительного пользования предметов. Двери и окна окрашиваются масляными красками, что сохраняет их на длительное время, так как эти краски не подвержены действию воды после высыхания. Смешивая их, можно получить как универсальные тона, так и желаемые оттенки. Изготовленные промышленным способом краски, которые содержат синтетические смолы и масла, сохнут хотя и медленнее, чем на водной основе, но обеспечивают более высокое качество. Можно приобрести матовые краски, краски с шелковистым блеском или глянцевые. Лучше всего для декоративных работ подходят краски с шелковистым блеском.

Декоративные эффекты

При оформлении жилища декоративный стиль создается при помощи различных элементов - мебели, гардин и т. д. Краски дают нам возможность свести все эти части обстановки в единое целое. Некоторые основные приемы работы по маслу вполне достаточны, чтобы достичь удовлетворительного результата, даже не будучи профессионалом. Рецепты приготовления различных масляных лиссеровочных красок не изменились в течение столетий. Хотя специализированная торговля постоянно предлагает новые краски, основной их состав остался тем же, что и использовавшийся художниками-декораторами и ремесленниками во все времена. Овладение приемами работы позволяет получать красивые эффекты.

Подобрав небольшой ассортимент кистей, ознакомившись с основными инструкциями и тщательно подготовив поверхности декорируемых изделий, можно постепенно добиться значительных результатов. Для одной поверхности используют один тип красок. Разные эффекты появляются в зависимости от избранного метода работы: с губкой ли, тряпками, различными кистями. Масляные краски в зависимости от их прозрачности, времени высыхания, видов лиссеровки и смесей дают в итоге каждый раз различные результаты. Их текстура позволяет создавать элегантные декоративные элементы и очень дорогостоящие на вид изделия в соответствии с дизайном окружающей обстановки. Эти краски дают возможность получать различные эффекты, от современных до имитации мрамора и древесины с эффектом «старения».

Области применения

Практически для масляных красок область применения не ограничена. Высокие стены оформляют под камень, древесину. Потолки имитируют небо с облаками, полы — мрамор или другие материалы. Декорируют карнизы, багеты, архитектурные элементы, украшают обстановку под стиль определенной эпохи. Так же как и с помощью красок на

водной основе, краски на масле, после соответствующей грунтовки, могут быть применены на металле, древесине, гипсе и других материалах. Для окончательной отделки можно использовать алкидные смоляные покрытия, придающие матовый блеск. При этом каждый слой такого покрытия должен быть хорошо просушен. Так как масляные краски сильно пахнут и долго не выдыхаются, работать надо непременно в хорошо проветриваемом помещении. Кроме того, в декорируемой комнате не должно быть пыли, которая легко может свести на нет окончательный результат. Техника работы с маслом позволяет придать богатый внешний вид мебели и более мелким предметам. Хотя масляные краски довольно прочны, в заключение работы их следует закрепить, нанеся сверху синтетический или полиуретановый лак.

Патина (имитация патины)

Словом «патина» обозначают пленку или структуру, которая образуется на поверхности материала под воздействием эрозии и с течением времени принимает естественный вид.

Красоту декорированным предметам часто придает искусственная патина. К технике патины все чаще прибегают, оформляя предметы и объекты, которые используются в театральных постановках, декорациях, кинофильмах. Работая с этой техникой, экспериментируют с различными материалами, и зачастую простые предметы, не имеющие эстетического значения, превращаются в настоящие произведения искусства.

Возможности

Применение техники нанесения патины разнообразно. Можно создавать ее на различных поверхностях. Вызывает трудности лишь оформление больших гладких стен, но и то до той поры, пока вы не приобретете определенного опыта. Мебель, различные изделия и отдельные архитектурные элементы могут удивительным образом преображаться. Патину преимущественно используют для того, чтобы произвести впечатление другого исходного материала и воспроизвести эффект старения. Для этого пригодны почти все виды красок. Создать патину можно на любом материале. Художники по металлу для нанесения патины часто используют токсичную кислоту. Однако мы ограничимся безопасными материалами.

Декоративные эффекты

Характерное изменение цвета, которое образуется спустя долгое время на картинах, скульптурах и различных предметах, сознательно имитируется для получения декоративных эффектов. Различные патины придают предмету глубину и в то же время оттеняют закругления, подчеркивают выступающие части. Сегодня торговля предоставляет многочисленные материалы для нанесения патины. Эти прозрачные и полупрозрачные составы, имеющие различные оттенки, могут быть полезны в нашей работе, однако они большей частью очень дороги. Мы хотели бы предложить несколько вариантов декора с использованием самых обычных веществ. Кое-что вы, вероятно, найдете даже у себя дома. Вид патины, которую желательно получить, определяется чаще всего самим предметом, его формой и структурой, которая служит точкой опоры для создания декоративного эффекта.

Области применения

Как и при работе с ранее упомянутыми техниками декорирования, область применения патины весьма разнообразна. Самое важное здесь - это хорошо подготовленная поверхность, с которой предстоит работать. В некоторых случаях, однако, патина непосредственно наносится на гипсовый объект. Так поступают, например, работая с асфальтовым графитом при имитации камня под старину. Другие виды патины требуют соответствующей подготовки. Наиболее распространенный материал - это железо, гипс, древесина, пенопласт.

В каждом конкретном случае предмет предварительно обрабатывают непрозрачной грунтовкой. Разумеется, не следует забывать, что действие патины проявится намного

сильнее, если декорируемый предмет имеет выступающие части или покрыт резьбой. Рамы для картин и зеркал,

архитектурные элементы, маленькие и большие скульптуры, а также мебель очень хорошо подходят для работы с этой техникой. Чтобы правильно выполнить имитацию, необходимо изучить настоящие старинные образцы, имеющие налет патины.

Специальные методы окрашивания

Помимо вышеперечисленных способов окрашивания, существует еще ряд приемов, которые можно использовать для самовыражения и проявления творческого подхода при декорировании интерьера. Например, рисунки, выполняемые с помощью малярной ленты, рисунки от руки в свободной манере, нанесение рисунков с применением клише, рисунки, выполняемые по трафарету и т.п.

11.3. СПЕЦИАЛЬНЫЕ МЕТОДЫ ДЕКОРИРОВАНИЯ

Аппликация — декоративный коллаж на стене и мебели (или на предметах домашнего обихода, таких, как вазы, коробочки для безделушек и салфетки), который можно создать, наклеив на поверхность вырезанные из бумаги изображения. Для этого можно использовать любой материал, например старые обои, репродукции любимых картин или старых рукописей.

Обои в интерьере играют одну из важных ролей. Обои — традиционный элемент декорирования интерьера. Обои в интерьере используются чаще, чем другие виды декорирования стен. И это не случайно. Обои в интерьере красивы, удобны, большинство из них легко клеится на стены. А их ассортимент, разнообразие материалов, текстуры рисунков, позволяют использовать обои практически в любом интерьере. Обои в интерьере сегодня выпускаются целыми коллекциями. Они — один из элементов высокой моды. Каждый год, дизайнеры по обоям в интерьере создают все более замысловатые и практичные коллекции и выставляют их на суд публики.

Настенная ткань как декоративный элемент опять становится модной. Красивые ткани на стенах напоминают о старинных интерьерах, дворцовых убранствах со штофами, гобеленами, жаккардами.

Ткани на стенах, как и обои, способны кардинально изменить зрительное восприятие размеров и пропорций помещений.

Имея в своем распоряжении всего пять основных «инструментов» - рисунок, цвет, размер, фактуру и форму - дизайнеры умудряются создавать бесконечное множество непохожих друг на друга коллекций облицовочных материалов - керамической плитки, керамогранита и мозаики.

Сфера их применения в интерьере практически одна и та же. Каждый из материалов достоин быть полноценным участником оформления пространства. Не менее ярким и впечатляющим может быть результат их совместного существования. Все эти виды отделки прекрасно дополняют друг друга.

Еще один из вариантов декоративной отделки стен — это обшивка. Так, например, мода на декорирование стен панелями из массива дерева остается вне временных поветрий. Возможности одного из самых первых в историческом плане строительных и отделочных материалов потрясающе широки. В зависимости от предпочтений, возможны различные стилистические решения: от «простоватого» сельского до презентабельной классики, от столь популярных сейчас этнических мотивов до футуристического хай-тека.

Дизайнерские приемы развешивания домашних коллекций: способы группировки предметов, варианты экспозиции снимков, использование подсветки.

ЛЕКЦИЯ №21

Тема 12. ПРИЕМЫ ДЕКОРАТИВНОГО ОФОРМЛЕНИЯ РАЗЛИЧНЫХ ПОВЕРХНОСТЕЙ (1 час)

План

12.1. Декоративное оформление стекла.

12.1. ДЕКОРАТИВНОЕ ОФОРМЛЕНИЕ СТЕКЛА

Именно стремлением к красоте и возвышенности объясняется декорирование бытовых изделий, сначала деревянных, металлических и керамических, затем фарфоровых и стеклянных. Технология росписи витражей, посуды и других предметов держалась в секрете, так как подобные вещи считались произведениями искусства и стоили очень дорого.

Еще в античные времена умелые ремесленники расписывали зеркала или стекла шкафов и украшали множество предметов утвари, изображая на них сценки из жизни или цветочные и геометрические узоры. Они пользовались красками, которые сами и изготавливали, смешивая разные типы глины и натуральные растительные масла.

Сегодня этот замечательный материал играет важную роль в интерьере домов. Огромное количество всевозможных изделий из стекла самого разного назначения сопровождает нас в быту. Стекло используют обычное и матовое, с узорами и цветное. Популярны витражи и расписанные стекла.

Материалы и инструменты

До начала работы необходимо подобрать подходящий стеклянный предмет, который вы будете расписывать. Для этого подойдет все, что угодно, главное, чтобы поверхность предмета была идеально гладкой. Перед началом работы обязательно протрите стекло спиртом, чтобы краски ложились равномерно и красиво.

Инструменты

Кисти лучше использовать беличьи - они самые удобные в работе. В зависимости от рисунка вам понадобятся толстые, средние и тонкие кисти. После работы их необходимо промыть в растворителе.

Мастихин - специальная лопаточка для нанесения красок и различных декоративных паст.

Краски

Серия «Hobby Line»

Краски этой серии легко смываются водой. Именно с них лучше всего начинать осваивать роспись. По фактуре краски этой серии матовые, легко и равномерно растекаются и, в отличие от других материалов, быстро высыхают.

Серия «Polycolor»

Универсальная краска для разных поверхностей. Имеет отличный блеск, но ложится не совсем равномерно, поэтому при работе требует особой аккуратности. Высыхает быстро. Такие краски перед началом работы необходимо взбалтывать.

Вспомогательные материалы

Декоративные пасты (фактуры) наносятся на поверхность толстым слоем с помощью кисти или мастихина. Возможно нанесение рельефного рисунка. Если для работы потребуется добиться большей прозрачности пасты, она наносится тонким слоем. Сохнет 2-3 часа.

Контур-аутлайнер, или *рельеф по стеклу*, используется для придания рисунку законченного вида, а также самостоятельно как одна из техник. Время полного высыхания - два часа. Наносить контур следует аккуратно, желательно непрерывной линией, стараясь, чтобы рука не дрогнула и была опора для мизинца. С поверхности удаляется растворителем. Готовый рисунок требует закрепления лаком.

Исчезающий контур необходим для нанесения эскизного рисунка на стеклянную поверхность. Пользоваться им очень удобно, так как через какое-то время он исчезает сам.

Акриловый лак используется для закрепления рисунка на стеклянной поверхности, защищает его от воды и пыли. Расписные предметы, рисунок на которых покрыт слоем лака, можно мыть в теплой воде. Предохраняет лак и от отслоения краски рисунка. Можно использовать как связующее вещество для декоративных посыпок (блесток, шариков). В этом случае после высыхания рисунок вновь покрывается слоем лака.

Гранулированные краски предназначены для запекания в духовке при температуре 180°C.

Клей для гранулированных красок - это специальное связующее вещество, наносится кистью.

Украшения - декоративные посыпки, блестки, шарики.

Растворитель применяется для очищения кистей после работы с краской.

Работа с красками

Смешивание

Разбавление

В зависимости от техники росписи, к которой вы собираетесь обратиться в каждом конкретном случае, требуется разбавить краски до необходимой консистенции. Водяная краска, выдавленная из флакона, бывает довольно плотной. Конечно, ее применяют и в таком виде, если работают с помощью губки или жесткой щетинной кисти. Но чтобы изменить консистенцию краски, добавьте к ней воды. Смешайте их в равных количествах, и вы получите мягкую текучую краску.

Создание цвета

Вы можете получать необходимые цвета и оттенки, смешивая различные краски перед применением их в росписи по стеклу. Так, перламутрово-белый тон, добавленный к пурпурной основе, дает пурпурный тон с перламутровым сиянием.

Чтобы добиться пастельных оттенков, смешайте белую с какой-либо другой краской. Если вы добавите к основной краске белый и перламутровый тона, то, высохнув, она станет матовой.

Смешивание на стекле

При росписи изделий из стекла можно также смешивать краски непосредственно на его поверхности. Как видно на фотографии (см. выше), соединив синий и желтый цвета, получим зеленый, и т. д.

Этот часто используемый технический прием позволит вам добиться превосходных колористических эффектов в декорировании стекла. Преимущества данного приема подтверждает, например, роспись музыкальной шкатулки, напоминающая эмаль (с. 34).

Высветление

Вы можете частично высветлить колорит росписи, добавив на нужное место в еще не просохшие краски, основанные на растворителе, каплю более светлой краски, также основанной на растворителе. Для высветления водяной краски обычно используют светлую краску, разбавленную водой, или просто воду, капнув немного в нужное место на еще не высохшую роспись. Для изготовления открытки с изображением павлина (с. 78) используется именно этот прием.

Применение

Простейшая операция

Данный прием особенно подходит в тех случаях, когда нужно покрыть широкую поверхность стекла размашистыми движениями кисти. Чтобы фактура живописи казалась более гладкой, следует использовать мягкую кисть: чем мягче кисть, тем более гладкой выглядит фактура. Если вы хотите, чтобы красочные мазки производили впечатление единообразия и порядка, рекомендуем накладывать их в одном направлении, например сверху вниз, или же ориентировать движения кисти от расписываемой поверхности к себе.

Выписывание деталей

Для росписи деталей композиции, то есть небольших участков стекла, используйте мягкую остроконечную кисть № 2. Флакон с краской держите поблизости от расписываемой поверхности, если краска будет капать с кисти, она, вероятнее всего, попадет на эту поверхность. Четко прочерчивайте краской-аутлайнером углы контура. Особенно важно ясно наметить форму, когда работаете сначала на белой поверхности листа или на пленке. Просушивать роспись следует на мягкой плоской поверхности и в тепле, предохраняя ее от вредного воздействия влажной атмосферы.

Использование губки

Работая губкой, вы можете создавать различные красочные фактуры и достигать множественных эффектов. Обмакните губку в краску, снимите с нее лишнюю краску бумажным полотенцем или тряпкой, а затем водите ею по поверхности стекла. Можно накладывать один слой краски на другой, а можно раскрашивать с помощью губки шаблоны. Чтобы получить более разнообразные фактурные эффекты, используйте дополнительно скомканную бумагу, ветхие тряпки, зубные щетки и даже старые пластиковые мешки.

Раскрашивание пальцем

Раскрашивание пальцем - один из самых простых способов наложения водяных красок на поверхность стекла или самоклеящейся пленки. Такая техника позволяет быстро покрыть краской обширные пространства и создать впечатление витражного стекла. Краску надо выдавливать из флакона крупными полосами непосредственно на поверхность стеклянного изделия или пленки. Работать можно одновременно двумя или тремя красками. Решительно размазывайте ее пальцем из одной стороны в другую в рамках композиции. Не смешивайте краски слишком сильно, не делайте из их сочетания сложных узоров, причудливых переплетений. Это будет смотреться неопрятно, ведь данная техника оперирует только простыми приемами.

Аппликация

Самоклеящаяся лента очень удобна в работе. Она может быть использована в отдельных участках росписи тем же традиционным способом, что и в витраже. Ленту лучше применять, когда на рисунок уже нанесена краска.

Дополняющие детали

Вы можете сделать проект более интересным. Для этого достаточно усложнить фактуру, используя незамысловатые украшения: пуговицы, проволоку, ракушки, бисер, блестки из металла и других материалов.

Использование шаблонов

Для большинства идей шаблоны достаточно перевести на бумагу, а затем закрепить на внутренней поверхности прозрачного стеклянного изделия при помощи липкой ленты, после чего можно работать на лицевой стороне. Переводите шаблоны, используя черную ручку, а не карандаш, чтобы узор был более четким.

Переведение узоров

При работе с непрозрачным стеклом либо с узкими сосудами вы не сможете закрепить шаблоны внутри изделия. Переведите шаблон на бумагу, затем переверните рисунок и обведите его с изнанки восковым карандашом. Восковые карандаши быстро тупятся, но не столь уж важно, если линии получатся толстыми.

Закрепите на изделии рисунок той стороной, на которой вы работали восковым карандашом, лицом к стеклу. Острым карандашом проведите по линиям узора, с тем

чтобы перевести его на стекло. Какие-либо карандашные следы, которые будут видны по окончании работы с росписью, можно стереть, как только краска высохнет.

Для того чтобы перевести узор на бумажную основу-подложку липкого пластика, переведите шаблон на копировальную бумагу, затем переверните рисунок и снова обведите его с изнанки мягким карандашом. Закрепите узор лицевой стороной вверх на бумаге при помощи липкой ленты. Обведите линии острым карандашом.

Использование ножа для поделок

Работайте на специальном коврик, прорезайте прямые линии при помощи металлической линейки, при этом ножом следует проводить от себя. Для закрепления узоров используют липкую ленту и пластик на липкой основе, тогда как для изготовления печаток-трафаретов идеально подходит мелкозернистый пеноматериал.

Закрепление узора

Чтобы ваша роспись вышла гладкой и ровной, многие шаблоны-узоры необходимо закреплять при помощи специальной ленты. Наносите пленку на чистое стекло

и равномерно прижимайте ее так, чтобы краска не могла просочиться вниз. Перед тем как краска росписи высохнет, снимите ленту, поскольку высохшая краска может пристать к липкой ленте. Если это произойдет, прижмите ленту снова и прорежьте вдоль краев при помощи ножа для поделок.

Нанесение контурной пасты

Нанося контуры узора на стекло, стремитесь добиться рельефности линий. Это создает эффект, подобный применяемому в витраже. Контуры составляют одно целое с колоритом росписи, дополняя его черным цветом, а также золотом и серебром.

Использование краски во флаконах и тюбиках

Краску-аутлайнер, которая хранится во флаконах и тюбиках, выдавливают непосредственно из конусовидной насадки этих емкостей. Краску удобнее всего выжимать вниз или в стороны, но не вверх. Чтобы краска распределялась равномерно по поверхности росписи, слегка сжимайте флакон или тюбик, чуть приподняв конусовидную насадку над стеклом либо пленкой. Если же вы проведете по стеклу кончиком конусовидной насадки, получится плоская неровная линия. При необходимости остановить выжимание краски, коснитесь стекла кончиком насадки и тут же осторожно отнимите его от поверхности стекла.

Использование бумажных мешочков в качестве аутлайнера

Краску-аутлайнер часто хранят во флаконах и тюбиках с предохраняющей конусовидной насадкой. Но мы предпочитаем использовать для очерчивания контуров бумажные мешочки, которые позволяют достигать различной плотности линий, в зависимости от замысла росписи.

Обведение уровня воды

Для того чтобы ровно нанести линию контурной пастой или краской на стеклянный сосуд, установите его на ровную поверхность и налейте в него воду до необходимого уровня. Используйте уровень воды как подсказку, вдоль которой надо нанести пасту или краску. По линии уровня воды можно также расположить специальную ленту для защиты узоров.

Нанесение краски в пределах контура

Наносите краску для росписи по стеклу внутри границы, очерченной пастой-аутлайнером. Для росписи лучше всего подойдет средняя кисть для масляной краски. Используйте тонкую кисточку для того, чтобы закрасить узкие уголки.

Получение оттенков краски

Чтобы получить оттенки цветов на стекле, нанесите краску отдельно, а затем смешайте цвета в пределах очерченной контурной пастой границы.

Работа с трафаретами

1. Для изготовления трафарета переведите рисунок на бумажную подложку пластика на липкой основе. Вырежьте заготовку ножом для поделок, работая на специальном коврике. Расположите трафарет на стеклянном изделии. Начиная с одного края, аккуратно отделите бумагу-подложку и разгладьте трафарет на стекле. Хорошенько прижмите его к поверхности.

2. Плоской кистью нанесите тонкий слой керамической краски или краски для росписи по стеклу на старое блюдо или керамическую плитку - это послужит вам палитрой. Возьмите трафаретную кисть вертикально, прикоснитесь ею к краске. Держите кисть вертикально и проведите ею вдоль вырезанных границ трафарета, стараясь, чтобы кисть совершала круговые движения. Перед тем как краска высохнет, осторожно снимите трафарет. При работе с трафаретом может быть использована губка.

Работа с губкой

В зависимости от краски, увлажните кусочек натуральной губки водой или уайт-спиритом. Избыток влаги промокните. Используя плоскую кисть, нанесите тонкий слой керамической краски или краски для росписи по стеклу на старую тарелку или керамическую плитку. Промокните краску натуральной губкой, чтобы получить неправильный пятнистый узор, либо используйте ровно обрезанный синтетический спонж-аппликатор для получения ровного слоя краски. В другом случае нанесите краску непосредственно на синтетический спонж. Прижмите спонж к стеклу, чтобы перенести краску.

Гравирование

Прорисуйте несложные узоры по мокрой краске кисточкой или ватной палочкой. После каждого движения стирайте избыток краски.

Устранение недоделок

Удаление пузырьков воздуха и пушинок

Время от времени в краске попадают пузырьки воздуха. Подождите минут-другую, затем проткните пузырьки булавкой. Крохотные пушинки снимите с мокрой краски пинцетом.

Подравнивание контурной пасты

Когда паста высохнет, посмотрите, не следует ли исправить какие-нибудь участки работы. Помните, что после окончания росписи взгляд будет задерживаться на расписанных участках, а не на очерчивающей их границе. Ножом для поделок подрежьте неровно нанесенные участки пасты. Не старайтесь сделать линию слишком тонкой - просто подровняйте и подправьте особо заметные неправильные участки. Заполните промежутки, если они появятся, новой порцией пасты, чтобы впоследствии не допустить просачивания краски.

Краска не дошла до контурной пасты

Если краска уже высохла, но вы видите, что местами не удалось заполнить краской весь участок до нанесенной контурной пастой границы, не добавляйте краску, поскольку иначе появится неопрятное пятно. Не старайтесь нанести второй слой краски, лучше добавьте чуть больше пасты, закрывая промежуток, в который не попала краска.

Удаление краски

Высохшую пасту или краску можно удалить. Вы можете соскоблить ее ножом для поделок перед высушиванием краски в духовке. В другом случае сотрите пасту ватным тампоном, смоченным подходящим растворителем для краски, которую вы используете.

Техника запекания гранулированных красок

Современный метод декорирования стеклянных изделий - запекание в духовке с использованием легкоплавких гранул.

Существует и профессиональный, более сложный и дорогостоящий вариант использования техники запекания, который называется «фьюзинг», что в переводе означает плавление. При нем рисунок составляют на базовом фрагменте стекла используя при этом кусочки разноцветного стекла, стеклянные гранулы и шихту, после чего

помещают в разогретую до 800°C муфельную печь. Там композиция, состоящая из нескольких слоев, сплавляется в единое целое. Изменением температуры и особенностей технологии можно добиваться желаемой фактуры, толщины и рельефа изделия.

ЛЕКЦИЯ №22

Тема 12. ПРИЕМЫ ДЕКОРАТИВНОГО ОФОРМЛЕНИЯ РАЗЛИЧНЫХ ПОВЕРХНОСТЕЙ. (2 часа)

План

12.2. Техники росписи ткани.

12.2. ТЕХНИКИ РОСПИСИ ТКАНИ

При выборе техники росписи ткани первое, что необходимо определить, это стиль, в котором будет оформлен интерьер.

Например, стены, обтянутые тканью, двери и окна, имитирующие раздвижные японские перегородки «фусума», помогут придать интерьеру атмосферу страны восходящего солнца.

Занавеси с легким набивным рисунком, лоскутное покрывало, подушки, половики и большие абажуры напомнят о теплых летних днях в загородном доме.

Умело подобранная драпировка стен, обивка мебели тканью разной фактуры и рисунка, разнообразное оформление окон и дверей - все это позволит воссоздать черты античности, ампира, барокко, модерна и других стилей.

Чтобы правильно подобрать ткань для росписи, обязательно надо руководствоваться видом будущего изделия. Для абажуров, люстр в восточном стиле, занавесей подойдет тонкая, полупрозрачная ткань, а постельное белье, покрывала, декоративные подушки, портьеры, обивка мебели и стен требуют более плотного материала.

Огромное значение при выборе краски для росписи имеет исходный цвет материала и то, какое переплетение нитей использовалось при изготовлении ткани: полотняное, саржевое, трикотажное, жаккардовое или парчовое. Прежде чем приступить к работе, необходимо проверить на маленьком пробном лоскуте, как краска впитывается и расплывается на выбранной ткани. Так можно подобрать оптимальную технику росписи и рисунок для будущего изделия.

Ткань перед работой необходимо выстирать с использованием моющих средств для удаления аппрета (вещества, используемого при окончательной отделке тканей на фабриках). Это необходимо для лучшего прокрашивания ткани. Предварительно замачивать ткань со стиральным порошком не следует, так как он, как правило, имеет отбеливающий эффект.

Выбор техники

Существует множество техник ручной росписи ткани, каждая из которых имеет свою специфику.

Узелковая техника

Начнем с наиболее древнего и простого способа. Он имеет много названий: банд-хни, тритик, планки, а наиболее распространенное - **узелковая техника**. При всей красоте и необычности получаемых эффектов, техника исполнения весьма проста. Перед крашением определенные места на сухой ткани туго перевязывают тонкой веревкой, шнуром, лентой или просто завязывают узлом. При окраске на этих участках сохраняется первоначальный цвет фона. Рисунок зависит от системы завязывания: можно получить круги, окружности, вертикальные или горизонтальные полосы, их сочетания. Ткань может быть перевязана таким образом, что после окрашивания распущенные узелки превращаются в рисунок стилизованного цветка, листа и т.п. Внутри узелков можно помещать мелкие предметы - пуговицы, камешки или другие фасонные детали, получая в

результате окрашивания узор в виде пробелов определенной конфигурации. Ткань полностью погружается в раствор соли или содовой золы, кипятится в нем 10-15 минут, затем туда же добавляется краска. Дальнейшие операции проводятся по инструкции на упаковке краски. Современные красители позволяют производить окраску ткани в стиральных машинах при температуре 60°C. Затем ткань промывается без развязывания узлов и краска закрепляется. Высушенная ткань может повторно окрашиваться в другой цвет.

Важно! Окрашивание ведется от более светлых тонов к более темным. Не следует делать более трех цветовых перекрытий. Без знания колористики вы рискуете вместо оригинального изделия получить «нечто» неопределенно-грязного цвета и навсегда потерять желание заниматься этим видом творчества.



Сухую ткань туго перевязывают веревкой или ниткой. Внутрь узелков можно поместить пуговицы.



После окрашивания получают стилизованные изображения цветов.

Для выполнения следующих техник росписи требуется специальная подготовка ткани, которую необходимо натянуть на раму и перенести на нее рисунок. При этом удобно пользоваться булавками, чтобы не повредить материал.

Закрепление ткани на раме



Перед натяжкой ткани оклейте раму скотчем. Затем прикрепите ткань к незакрепленной раме с противоположных сторон.



Чтобы избежать образования канавок, булавки на противоположных краях ткани следует смещать по отношению друг к другу.



Затем раздвиньте раму, натягивая ткань, и закрепите болтами.



После этого прикрепите две оставшиеся стороны ткани.

Мотивом для росписи может послужить любой понравившийся рисунок. Его следует сначала перенести на кальку, а затем черными чернилами или тушью - на белую плотную бумагу. Готовый шаблон подкладывают под ткань, натянутую на раму, закрепляют клеей лентой, затем переводят контуры рисунка на расписываемую поверхность. Если ткань плотная и непрозрачная, под раму подводят лампу и освещают шаблон снизу. В продаже имеются готовые мотивы для рисунков, которые переводятся на ткань проглаживанием утюгом.

Важно! В любом случае рисунок следует переводить на уже натянутую на раму ткань и после этого снимать ее с рамы нельзя.

Контурная роспись



Рисунок лучше прикрепить скотчем, это поможет избежать смещения при его переводе на ткань.



При переводе рисунка на ткань с помощью фантомного фломастера можно не опасаться ошибок, линии исчезают при воздействии воды.



Резервирующий состав нанесите контурным рисовальщиком.



Заливку пространства внутри контура краской следует начинать с самых светлых оттенков, а затем переходить к более темным.

Контурная роспись основана на применении резервирующих составов, ограничивающих растекаемость краски по полотну. Художественная особенность этого способа росписи в том, что обязательный цветной контур придает рисункам четкий графический характер. При этом количество цветов не ограничивается. Резервирующий состав наносят на ткань в виде замкнутого контура. Хорошее проникновение резерва в ткань - важнейшее условие в контурной росписи. Если при нанесении контура останутся пропуски и разрывы, краска выйдет за пределы рисунка. Толщина контура наводки и консистенция резервирующего состава зависят от плотности ткани, ее фактуры, а также от впитывающей способности ткани. Плотные материалы, благодаря своей структуре, требуют для лучшей пропитки более широкого контура и жидкого резервирующего состава. Часто по тканям такого типа резерв наводится с обеих сторон. При работе на плотной ткани наводят толстый контур, а на прозрачных, легких тканях - более тонкий. После того как контур рисунка наведен, ему дают просохнуть.

Важно! Перед нанесением краски необходимо проверить качество наведения резерва на изнаночной стороне образца, капнув вовнутрь каждой формы воды. Если в каком-либо месте вода пробивает резерв, этот участок образца следует просушить и навести резерв вторично, но уже по изнаночной стороне. После этого снова проверьте качество линии.

В начале линии и на участках, где рука движется медленнее, обычно получаются капли. Чтобы этого избежать, следует как можно более равномерно вести трубочку или наконечник тюбика по ткани, а в начале работы - либо быстро опускать конец трубочки на

поверхность, либо начинать нанесение резервирующего состава непосредственно с листа бумаги, предварительно наложенного на рабочую поверхность ткани.

Начинать заливку цветом следует с самых светлых тонов, чтобы легче было перекрыть более темным тоном нежелательный брак. При этом не следует забывать, что участки рисунка необходимо равномерно насыщать краской, чтобы не образовывались разводы и ореолы.

Набойка

Набойка выполняется с использованием штампов. Работу необходимо вести на столе с ровной поверхностью. Можно использовать чертежную доску, обтянутую байковым одеялом.

Раму с натянутой тканью положите на стол. Штампик опустите в приготовленную печатную краску, сделайте пробный оттиск на бумаге, удалив при этом лишнюю краску, и только после этого сделайте оттиск на ткани. Операцию повторите несколько раз. После окончания работы штампик надо промыть и просушить.

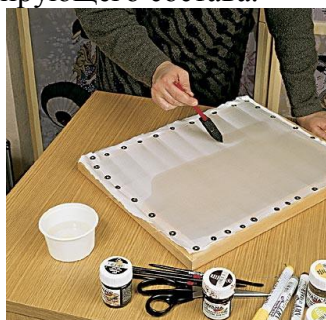


Перед тем как нанести оттиск на ткань, сделайте его на бумаге, удалив таким образом со штампа лишнюю краску.

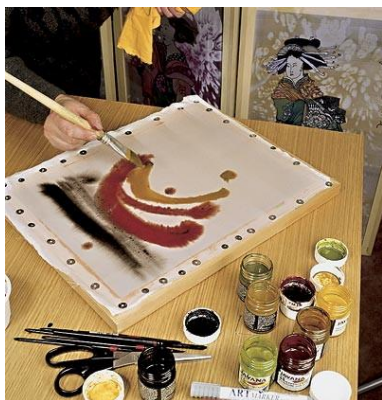
Свободная роспись

Способ свободной росписи, которая производится без применения резервирующего состава, существенным образом отличается от контурного и узелкового, как методом работы, так и внешним видом готового изделия. Эта техника близка к акварельной живописи. Здесь возможны мягкие, живописные переходы тона без резких очертаний формы. Роспись выявляет своеобразие авторского почерка и придает изделиям индивидуальность, свойственную ручному труду.

Ткань натяните на раму. Подберите гамму цветов в соответствии с задуманным образом. Обработайте ткань красками в произвольной живописной манере, используя не конкретный изобразительный мотив, а какой-либо ассоциативный образ: осенний, зимний, весенний пейзаж, раннее утро, сумерки, туман и т.п. В соответствии с замыслом необходимо подобрать и гамму цветов. Рисунок наносят на ткань свободными мазками и только окончательная отделка иногда производится с помощью холодного резервирующего состава.



При работе в технике свободной росписи ткань пропитывают водой для лучшей растекаемости краски.



Нанесите краску свободными мазками толстой кистью.

Свободная акварельная роспись

Свободная акварельная роспись основана на применении солевого раствора или специальных акварельных грунтов. Натянутую на раму ткань пропитывают водным раствором поваренной соли или акварельным грунтом, а после высыхания расписывают красками. Так как солевой раствор ограничивает растекаемость краски по ткани, можно работать свободными мазками. Роспись выполняют по принципу акварельной живописи: от светлого к темному, от верхнего края к нижнему.



После нанесения на ткань акварельного грунта или раствора соли, можно рисовать на ней как на бумаге.

Свободная роспись с использованием кристаллов соли

Еще один способ свободной росписи ткани основан на использовании кристаллов соли или мочевины. Ткань натягивается на раму и обрабатывается жидкими красителями. Затем на еще мокрую ткань, в соответствии с замыслом рисунка, насыпаются кристаллы соли, которые активно притягивают к себе краситель, тем самым утяжеляя те участки ткани, на которые они наносятся. Получаемый эффект во многом зависит от размера кристаллов. После высыхания на ткани соль удаляется. Эффект, достигаемый с помощью сухой мочевины, подобен солевому. Однако если соль, притягивая к себе краситель, концентрирует его на ткани, то мочевина, наоборот, выбеливает окрашенную ткань. Этот способ очень прост и доступен, а главное - дает широкий простор для экспериментов. Более мягкий эффект можно получить, применяя не сухую мочевину, а ее концентрированный раствор (1 чайная ложка мочевины на 50 мл воды), в который обмакивают кисть и наносят на ткань рисунок в манере точечной или штриховой графики.



Кристаллы соли или мочевины наносятся на мокрую поверхность ткани.



Пока работа не высохла, можно корректировать рисунок, затемняя или выбеливая определенные участки специальными средствами.



Для ускорения процесса высыхания можно воспользоваться феном.



Соль или мочевины после высыхания ткани смахивают щеточкой или широкой кистью.

Способ выдувания красителя на ткань через трубочку

Используя данный способ, можно получать множество разнообразных пестрых фактур. Интересные эффекты дает напыление красителя нескольких цветов. Наносят краску каплями исключительно на сухую ткань, затем через трубочку осторожно раздувают ее на определенные участки ткани. В результате получают интересный эффект, который может быть использован в качестве живописной первоосновы при создании мотива букета или одиночного растения.

Свободная роспись способом аэрографии

Аэрография стоит как бы посередине между ручным и машинным способами росписи. В тех случаях, когда необходимо получить ровно окрашенные поверхности, она незаменима. В работе, помимо аэрографов и пульверизаторов, заправляющихся жидкой краской, могут быть использованы всевозможные красители в аэрозольной упаковке. Практика работы с аэрографом имеет множество приемов. Техника смещения основана на набрызгивании красителя путем манипулирования пистолетом-пульверизатором. Струя аэрографа в этом случае работает в руках как кисть, предоставляя возможность получения полутонов и переходов цвета. Техники распыления получают изображения с мягким, как бы тающим, нечетким контуром. В аэрографии возможно достижение почти безграничного разнообразия цветов и оттенков.

Ткань натяните на раму. Приготовьте гамму красителей из 3-4 цветов и заправьте краситель в аэрограф. Распылите краску на небольшом участке ткани. Аналогичную

операцию повторите с другими красителями, сохраняя небольшие участки уже нанесенного цвета. Аэрографию можно выполнять и по уже окрашенным тканям.

Прокипяченную ткань натяните на раму, окрасьте в какой-либо цвет среднего тона. Образец просушите. Затем последовательно выполните все вышеописанные операции, сократив количество распыляемых цветов до двух. Другие приемы работы с аэрографом строятся на использовании трафаретов и покрывных шаблонов-«масок». Ткань натяните на раму. Приготовьте трафареты несложных геометрических форм.

Важно! При использовании бумажных или изготовленных из мягкого полимерного материала трафаретов, их необходимо прикрепить к ткани по периметру клейкой лентой, чтобы избежать смещения в процессе работы. Особенно это важно при использовании тампонов, кистей и губки.

Подготовьте гамму красителей. В зависимости от желаемого эффекта разместите трафареты на ткани в определенной последовательности, и закрашивайте свободные участки соответствующим цветом. После каждой операции ткань следует просушивать. Работая таким образом, не всегда удастся предвидеть результат, поэтому откорректировать композицию можно на последнем этапе, используя трафареты-«маски». В качестве «масок» используют живые или сухие растения, всевозможные сетки, кружева, годятся также броши, пуговицы, листы обычной бумаги, картона и пр.

Работа с шаблонами дает большой простор для создания сложного рисунка. В аэрографии очень многое зависит от вашего опыта и вкуса. Даже в том случае, когда композиция уже задана художником, ее выполнение требует внимательного отношения и художественного чутья. Результат во многом зависит от искусства манипулирования аэрографом, от умения направить струю распыляемой краски, продолжительности процесса распыления, технических приемов перехода одного тона в другой и т.д. Слабым местом аэрографии является очень неопределенный, расплывчатый контур. Чтобы сделать его более четким, аэрографию иногда совмещают с контурной техникой. То есть сначала наносят контуры рисунка, а затем наносят краску аэрографом. Недостатком метода аэрографии также является возникновение «тумана» разбрызгиваемой краски, что требует от работающего особой предусмотрительности и осторожности. Работа аэрографом, как правило, ведется в специальных защитных масках (респираторах) и в хорошо проветриваемых помещениях.



При работе в технике смещения необязательно натягивать ткань на раму, складки и изломы дадут в результате дополнительные оригинальные эффекты.

Разместите трафареты на ткани. После каждого этапа нанесения краски ткань следует просушивать.



Композицию можно украсить, используя трафареты-«маски». Для этого подойдут сухие растения, кружева, пуговицы, бусы.

Снимать трафареты-«маски» можно только после полного высыхания ткани.

Роспись ткани «под мрамор» (марблинг)

Эта техника очень эффектна и открывает широкие возможности для импровизации. Она может служить как самостоятельным приемом росписи, так и использоваться в сочетании с другими техниками. Особенно интересный эффект можно получить при использовании атласного шелка. Для росписи «под мрамор» необходим специальный компонент *thickener* в виде порошка, который применяют для создания основы рисунка. Состав разводится в соотношении 1 чайная ложка на 1 литр воды. Лучше всего для этого подходит плоская ванночка высотой 2-4 см. Работу с полученной гелеобразной массой можно начинать только через час. На состав каплями наносится краска, флакончики с пипеткой обеспечивают удобство в работе. Затем на поверхности палочкой или иголкой создается рисунок. Ткань или бумагу следует положить на полученный рисунок всей плоскостью. Оставить в таком виде на 20 секунд, затем снять и быстро промыть проточной водой. Дать просохнуть, закрепить. Самое интересное, что рисунок можно постоянно обновлять и наносить слоями. Приготовленный состав может использоваться многократно. В качестве декоративной отделки можно использовать любой резервирующий состав, на участках, где он нанесен на ткани остаются непрокрашенные пятна. Техника *marbling* очень интересна и красочна, она позволяет имитировать мраморные разводы и получать оригинальные цветовые решения.



При работе в технике «марблинг» рисунок создается на поверхности краски палочкой или иголкой.



Ткань следует положить в ванночку с полученным рисунком всей поверхностью.

Монотипия и шпаклевочная техника

Не менее интересна и монотипия. Эта техника довольно проста в исполнении и доступна даже для детей. Вам потребуется лист пластика или стекла. На его поверхность свободными мазками наносится краска, она должна быть густой, как паста в тюбике. Затем натянутая на раму ткань плотно прижимается к стеклу. Эту операцию можно повторить несколько раз, до полного использования краски на стекле.

При **шпаклевочной технике** густая краска наносится непосредственно на ткань, создавая рельефную поверхность.



Осторожно приподнимите ткань с отпечатанным рисунком, следя за тем, чтобы она не сместилась.

Фотоэффект

Кроме классических способов ручной росписи тканей, появляющиеся на рынке краски и сопутствующие материалы значительно обогатили практику художественной росписи в получении особо оригинальных декоративных эффектов. Одним из них является и фотоэффект, который основан на определенных качествах краски. На еще не высохшую краску можно положить разнообразные шаблоны. Затем поместить работу под яркий осветительный прибор. При высыхании краска под шаблонами светлеет, придавая изображению некоторую таинственность и туманность.



Результат, полученный способом фотоэффекта, подобен аэрографии, но процесс работы лишен неприятных моментов, связанных с трудностями работы с аэрографом.

Используя новые краски и материалы, можно добиться полной схожести готовой работы с аппликацией, вышивкой бисером и стразами.

